





Doplňující údaje:			
  			
	Jméno, příjmení, titul:	Datum:	Podpis:
Vypracoval:	Albín Gottwald, Ing.	Září 2017	
Kontroloval:	Albín Gottwald, Ing.		
Schválil:			
Zadavatel stavebních prací: Povodí Moravy, s.p. , Dřevařská 932/11, 602 00 Brno IČ: 708 90 013 DIČ: CZ 70890013			Výtisk číslo:
Projektant: AGPOL s.r.o. Jungmannova 153/12, 779 00 Olomouc IČ: 28597044, DIČ: CZ28597044 Ing. Ondřej Vaculín, Ph. D., Autorizace 1201535 Stavby vodního hospodářství a krajinného inženýrství Ing. Jaroslav Hetmánek			
Koordinátor BOZP v přípravě: Ing. Albín Gottwald Javorová 8, 783 35 Olomouc Chomoutov tel: 775 179 595 email: agottwald@email.cz			
Stavba: „ Desná, Loučná – Kouty nad Desnou, oprava kamenných stupňů“		Ev.č.	39/2017
Lokalita: k.ú. Kouty nad Desnou, Rejhotice Obsah: PLÁN BEZPEČNOSTI A OCHRANY ZDRAVÍ PŘI PRÁCI NA STAVENIŠTI			
		Datum:	
		Vydání:	Září 2017
		Revize	
		Část: DSP	Příloha:

Obsah:

**A. IDEKTIFIKAČNÍ ÚDAJE O STAVBĚ, ZADAVATELI STAVBY, ZPRACOVATELI
PROJEKTOVÉ DOKUMENTACE A KOORDINÁTOROVI**

1. Údaje o stavbě	3
2. Navrhované kapacity stavby	3
3. Důvody pro zpracování plánu BOZP	3
4. Údaje o zpracovateli projektové dokumentace, zadavateli stavby, zhotoviteli	4
5. Požadavky na obsah Plánu	5

B. ZÁKLADNÍ TECHNICKÝ POPIS STAVBY

1. Stavba	9
2. Základní charakteristika objektů	10
3. Postup výstavby	10
4. Situační výkres stavby	10
5. Koordinační opatření pracovních postupů	11
6. Koordinační opatření – popis staveniště	12
7. Dopravní značení	13
8. Ochranná pásma	14
9. Koordinační opatření – postup zemní práce	15
10. Ochrana veřejnosti	17
11. Koordinační opatření – postup montážní práce	17
12. Skladování a manipulace s materiálem	19
13. Elektromechanické práce	19
14. Práce nad vodou nebo v její těsné blízkosti – dle NV 591/2006 Sb	20
15. Ostatní všeobecná opatření	21
16. Vliv stavby na okolní stavby a pozemky	21
17. Havarijní plán	22
18. Koordinační opatření – pracovní postup betonářské práce	22
19. Koordinační opatření – prolínání a souběh prací	22
20. Povinnosti, odpovědnosti a pravomoci zadavatele, koordinátora a zhotovitele	22
21. Obecné požadavky bezpečnosti práce na stavbě	23
22. Zemní práce	24
23. Pracovníci, zaměstnanci a jiné osoby	25
24. Zadavatel stavebních prací	25
25. Koordinace činností	25
26. Povinnosti zhotovitelů a jiných osob	26
27. Práce, při kterých hrozí pád z výšky nebo do volné hloubky do 1,5 do 5,0 m	27
28. Souběžná práce více zhotovitelů	28
29. Stavební stroje a jejich pohyb po staveništi	28
30. Požadavky bezpečnosti práce na stavbě	28
31. Zásady organizace výstavby	29
32. Úklid na staveništi	30
33. Ochrana proti znečišťování ovzduší výfukovými plyny a prachem vč. nadměrné prašnosti	30
34. Uvedení do provozu	31
35. Požadavek Koordinátora BOZP na dopracování pracovních postupů	31
36. Závěr	31

Přílohy :

1. Neobsazeno
2. Zásady první pomoci
3. Základní přehled právních předpisů
4. Registr nebezpečí a opatření- harmonogram BOZP

A. IDENTIFIKAČNÍ ÚDAJE O STAVBĚ, ZADAVATELI STAVBY, ZPRACOVATELI PROJEKTOVÉ DOKUMENTACE A KOORDINÁTOROVI

1. Údaje o stavbě

Oprava kamenných stupňů bude realizována v korytě řeky Desné na okraji intravilánu obce. Jedná se o 7 lokalit na úseku řeky dlouhém cca 1 km v ř. km 30,267 – 31,271

Stavba řeší opravu stávajících konstrukcí stupňů a navazujících objektů v korytě řeky Desné, což jsou vývary, břehová opevnění a rybochody, které vykazují značné známky statických poruch v důsledku působení povodní a také z důvodu jejich materiálovému složení.

Jedná se o liniovou stavbu **vodohospodářského charakteru**. Celkové řešení bude provedeno dle ČSN.

1.1 Popis

Účelem stavby je oprava těchto vodních děl tak, aby byla zabezpečena jejich funkce v budoucnu. Funkcí se rozumí stabilizace nivelety dna toku, snížení rychlosti proudění vody v korytě a umožnění migrace ryb (zde zejména pstruha). Rozměry objektů dle původních parametrů budou zachovány.

Mohou se zde vyskytovat podzemní sítě, proto je potřeba před stavbou ověřit vedení veškerých inženýrských u jejich správců.

1.2. Termín výstavby

Konkrétní termín provádění není zpracovateli této projektové dokumentace znám a bude stanoven stavebníkem. Předpokládá se zahájení v roce 2018. Lhůta výstavby se předpokládá cca 11 měsíců.

Vnější vazby stavby na okolí

Výstavba probíhá v okolí vodního toku, stavbou – dopravou - budou dotčeni obyvatelé obcí – prach, hluk, ale dojde k částečnému omezení obslužnosti části a průjezdnosti obcí. Harmonogram prací musí být sestaven tak, aby stavba nebránila vjezdu a výjezdu obyvatel ze svých nemovitostí a nebránila příjezdu zásahovým vozidlům integrovaného záchranného systému – lékař, hasiči, policie, apod.

2. Navrhované kapacity stavby:

Stavba je členěna na tyto stavební objekty:

- SO 01 Stupeň č. 1 ř. km 30,267 (km 30,267)
- SO 02 Stupeň č. 2 ř. km 30,694 (km 30,696)
- SO 03 Stupeň č. 3 ř. km 30,807 (km 30,812)
- SO 04 Stupeň č. 4 ř. km 30,858 (km 30,915)
- SO 05 Stupeň č. 5 ř. km 30,973 (km 30,977)
- SO 06 Stupeň č. 6 ř. km 31,097 (km 31,102)
- SO 07 Stupeň č. 7 ř. km 31,250 (km 31,271)

Vlastní stavba nepředpokládá etapizaci výstavby a bude provedena jako jeden celek. V rámci stavby dojde pouze k rozdělení stavebních prací na jednotlivých stavebních objektech. Časové vazby této stavby nejsou známy.

3. Důvody pro zpracování Plánu BOZP

Plán BOZP byl zpracován dle požadavků zákona č. 309/2006 Sb. v platném znění s odkazem na prováděcí předpis NV 591/2006 Sb. § 5 Práce a činnosti vystavující fyzickou osobu zvýšenému ohrožení života nebo poškození zdraví

1. Práce vykonávané v ochranných pásmech energetických vedení popřípadě zařízení technického vybavení
2. Práce spojené s montáží a demontáží těžkých konstrukčních stavebních dílů

Stavba: Desná, Loučná – Kouty nad Desnou,
oprava kamenných stupňů

kovových, betonových, a dřevěných určených pro trvalé zabudování do staveb

3. Práce nad vodou nebo v její těsné blízkosti spojené s bezprostředním nebezpečím utonutí.

Soupis dokumentů, které slouží jako podklad ke zpracování Plánu: informace a rizika zhotovitele stavby, projektová dokumentace pro stavební povolení.

Nařízení vlády č. 591/2006 Sb.

a/ § 3 NV 362/2005

(1) Zaměstnavatel přijímá technická a organizační opatření k zabránění pádu zaměstnanců z výšky nebo do hloubky, propadnutí nebo sklouznutí nebo k jejich bezpečnému zachycení (dále jen "ochrana proti pádu") a zajistí jejich provádění

a) na pracovištích a přístupových komunikacích nacházejících se v libovolné výšce nad vodou nebo nad látkami ohrožujícími v případě pádu život nebo zdraví osob například popálením, poleptáním, akutní otravou, zadušením,

Zhotovitel zajistí, aby byly splněny požadavky na organizaci práce a pracovní postupy stanovené v příloze č. 3 k tomuto nařízení, jestliže se na staveništi plánují nebo provádějí

b/ oddíl XIX. Práce nad vodou nebo v její těsné blízkosti

1. Zhotovitel zajišťuje ochranu proti pádu do vody

2. Nelze-li výjimečně ochranu proti pádu do vody podle bodu 1. spolehlivě zajistit prostředky kolektivní ochrany, musí být fyzické osoby, které jsou vystaveny nebezpečí pádu do vody, vybaveny vhodným osobním ochranným pracovním prostředkem určeným pro ochranu před utonutím; s ohledem na místní podmínky, zejména hloubku vody, rychlost proudu a výšku nad hladinou, musí tento osobní ochranný pracovní prostředek umožnit zachycení, popřípadě vyzdvižení jeho uživatele z vody.

3. Během provádění prací za podmínek podle předchozího bodu musí být na pracovišti zajištěny prostředky pro poskytnutí první pomoci při utonutí a zajištěna trvalá přítomnost fyzické osoby, která je v poskytování této pomoci prokazatelně vyškolená.

4. Není-li pracoviště nad vodou dosažitelné ze břehu, zajistí zhotovitel bezpečnou přepravu zaměstnanců na pracoviště a z něho vhodným plavidlem

Realizace této části stavby bude oznámena na Oblastní inspektorát práce pro Moravskoslezský a Olomoucký kraj, Živičná 1123/2, 702 00 Moravská Ostrava a Přívoz

Z rozsahu projektovaného díla a očekávaných činností nelze vyloučit, že na stavenišťích budou této etapě výstavby působit zaměstnanci více než jednoho zhotovitele stavby. Dle § 14 zákona č.309/2006 Sb. je zadavatel díla potom povinen určit potřebný počet koordinátorů bezpečnosti a ochrany zdraví na staveništi pro zde posuzovanou fázi realizaci díla. Tato skutečnost bude známa teprve po zpracování harmonogramu prací příslušným zhotovitelem.

4. Údaje o zpracovateli projektové dokumentace, zadavateli stavby, zhotoviteli

4.1 Projektant

AGPOL s.r.o., Jungmannova 153/12, 779 00 Olomouc, IČ: 28597044, DIČ: CZ28597044

Ing. Ondřej Vaculín, Ph. D., Autorizace 1201535, Stavby vodního hospodářství a krajinného inženýrství

Zodpovědný projektant: Ing. Jaroslav Hetmánek

- 4.2 Zadavatel stavby
Povodí Moravy, státní podnik, Dřevařská 932/11, 602 00 Brno, IČ: 70890013
- 4.3 Zhotovitel stavby
Vzejde z výběrového řízení
- 4.4 Koordinátor BOZP – ve fázi PDJ pro stavební povolení
Ing. Albin Gottwald, Javorová 8, 783 35 Olomouc – Chomoutov,
tel: 775 179 595, email: agottwald@email.cz

5. Požadavky na obsah plánu

5.1. základní informace o rozhodnutích týkajících se stavby a podmínkách stanovených v rozhodnutích a v projektové dokumentaci stavby pro její provádění z hlediska bezpečnosti a ochrany zdraví při práci na staveništi a soupis dokumentů, týkajících se stavby, na základě kterých byla stavba povolena, včetně označení příslušného stavebního úřadu nebo autorizovaného inspektora.

Pro stavbu, jako celek, se předpokládá vydání stavební povolení. Stavba je prováděna v režimu opravy a rekonstrukce

1. - z hlediska BOZP musí být dodrženy zejména požadavky zák. č.309/2006 Sb., kterým se upravují další požadavky bezpečnosti a ochrany zdraví při práci v pracovněprávních vztazích a o zajištění bezpečnosti a ochrany zdraví při činnosti nebo poskytování služeb mimo pracovněprávní vztahy (zákon o zajištění dalších podmínek bezpečnosti a ochrany zdraví při práci), dále nařízení vlády č. 591/2006 Sb. o bližších minimálních požadavcích na bezpečnost a ochranu zdraví při práci na staveništích, nařízení vlády 362/2005 Sb. o bližších požadavcích na bezpečnost a ochranu zdraví při práci na pracovištích s nebezpečím pádu z výšky nebo do hloubky, práce nad vodou nebo v její těsné blízkosti spojené s bezprostředním nebezpečím utonutí, a nařízení vlády 495/2001 Sb., kterým se stanoví rozsah a bližší podmínky poskytování osobních ochranných pracovních prostředků, mycích, čistících a dezinfekčních prostředků.

5.2. postupy na staveništi řešící a specifikující jednotlivá opatření vyplývající z platných právních předpisů, s ohledem na místní podmínky ve vazbě na předpokládaný časový průběh prací při realizaci dané stavby, jedná se o:

a) při realizaci akce **Stavba: „Desná, Loučná – Kouty nad Desnou, oprava kamenných stupňů“**, bude areál stavby oplocený. **Dopravně je stavba dostupná ze stávajícího komunikačního systému.**

- skladování a manipulace s materiálem bude probíhat uvnitř oplocené plochy.

b) zajištění osvětlení stavenišť a pracovišť

- práce budou probíhat ve dne, místo stavby vyžaduje s ohledem na blízkost obcí osvětlení i v noci

c) stanovení ochranných a kontrolovaných pásem a opatření proti jejich poškození

Při projektování, realizaci, provádění údržby a oprav je nutno respektovat ochranná pásma inženýrských sítí v prostoru stavby, - viz bod 1.2.

Ochranná pásma – budou dotčena po konkrétním vytýčení skutečné polohy sítí.

Stavba se nachází v ochranném pásmu inženýrských sítí. Jedná se zejména o vodovod, dešťovou a splaškovou kanalizaci, podzemní vedení kabelu NN ve správě ŠPVS, a.s., podzemní vedení metalického a optického kabelu a nadzemní vedení kabelu ve správě CETIN, a.s., nadzemní a podzemní vedení NN a nadzemní vedení VN ve správě ČEZ Distribuce, a.s., podzemní vedení STL a VTL plynovodu ve správě Innogy, a.s.

Stavba: Desná, Loučná – Kouty nad Desnou,
oprava kamenných stupňů

Stavba se nachází v ochranném pásmu dráhy Petrov nad Desnou – Kouty nad Desnou, km 12,95-13,45. V tomto pásmu se nacházejí opravované stupně č. 2, 3 a 4.

Stavba se nachází v ochranném pásmu lesa, tj. ve vzdálenosti 0,5 – 50,0 od jeho okraje.

Zájmové území se nachází v záplavovém území dotčeného vodního toku Desná.

Na stavbě budou k dispozici přiměřené protihavarijní prostředky pro likvidaci případné ropné havárie (norma stěna a vhodný sorbent).

Práce s mechanizací v OP vedení 110 kV je nutno provádět za dozoru, popř. za beznapětového stavu vedení (práce s lanovými mechanismy) a případné vypnutí požadujeme projednat s dostatečným časovým předstihem (do konce října předcházejícího roku). Vzhledem k problematickému vypínání tohoto vedení (vedení lze vypnout pouze mimo pracovní dny a denně po ukončení prací se musí zapnout) doporučujeme investorovi zvolit technologii bez lanových mechanismů. Ve výkazu výměr je uvažováno s dozorem na stavbě po dobu 3 pracovních dnů.

VVN - Ochranné pásmo nadzemního vedení podle §46, odst. (3), Zák. č. 458/2000 Sb. je souvislý prostor vymezený svislými rovinami vedenými po obou stranách vedení ve vodorovné vzdálenosti měřené kolmo na vedení, které činí od krajního vodiče vedení na obě jeho strany: a) u napětí nad 1kV a do 35kV včetně pro vodiče bez izolace 7 metrů (resp. 10 metrů u zařízení postaveného do 31. 12. 1994), pro vodiče s izolací základní 2 metry, pro závěsná kabelová vedení 1 metr; b) u napětí nad 35 kV do 110 kV včetně 12 metrů (resp. 15 metrů u zařízení postaveného do 31. 12. 1994).

V ochranném pásmu nadzemního vedení je podle §46 odst. (8) a (9) zakázáno: 1. zřizovat bez souhlasu vlastníka těchto zařízení stavby či umisťovat konstrukce a jiná podobná zařízení, jakož i uskladňovat hořlavé a výbušné látky, 2. provádět bez souhlasu vlastníka zemní práce, 3. provádět činnosti, které by mohly ohrozit spolehlivost a bezpečnost provozu těchto zařízení nebo ohrozit život, zdraví či majetek osob, 4. provádět činnosti, které by znemožňovaly nebo podstatně znesnadňovaly přístup k těmto zařízením,

Stavební práce, při kterých by mohla být ohrožena bezpečnost osob, technický stav elektrického vedení nebo jeho provoz, mohou být prováděny pouze se souhlasem jejich správce a za dozoru osob jím ustanovených.

Je potřeba si uvědomit, že pokud je zřízena skládka zeminy (zemník) pod elektrickým vedením, bude se s přibývajícím zeminou zmenšovat vzdálenost pojíždějících mechanismů od vedení. Při přiblížení korby k neizolovanému vodiči vznikne elektrický oblouk mezi vozidlem a vodičem. Pokud bude chtít řidič vozidlo urychleně opustit, dotkne se karoserie a bude zasažen elektrickým proudem. Nákladní automobily se zdviženými korbami, mechanismy s vysunutými částmi (například mobilní jeřáby, nakladače, zemní stroje, vrtné soupravy) a jejich obsluha nesmějí provádět žádné činnosti v ochranném pásmu. V případě povolení těchto činností je třeba dodržovat podmínky stanovené provozovatelem vedení.

d) řešení opatření při nebezpečí výbuchu nebo požáru

Netýká se

e) zajištění komunikace na staveništi, včetně podjíždění elektrického vedení a dalších médií (plyn, pára, voda aj.), prozatímní rozvody elektřiny po staveništi, čerpání vody, noční osvětlení, Řešeno bodem c).

f) posouzení vnějších vlivů na stavbu, zejména otřesů od dopravy, nebezpečí povodně, sesuvu zeminy, a konkretizace opatření pro případ krizové situace

Velký důraz je nutno klást na způsob provádění stavby. Nasazená technika musí být v dokonalém stavu, zejména nesmí docházet k únikům ropných látek. Každý den po skončení práce bude nutno zajistit stroje tak, aby byl podchycen případné úkap ropných látek. Při havárii musí být okamžitě provedena opatření, která povedou k zabránění průniku ropných látek do povrchových vod. Pracovníci stavby musí být průkazně proškoleni o činnosti v případě havárie (např. při porušení olejových hadic hydrauliky atp.) a musí okamžitě reagovat.

g) opatření vztahující se k umístění a řešení zařízení staveniště, včetně situačního výkresu širších vztahů staveniště, řešení svislé a vodorovné dopravy osob a materiálu
- svislá doprava materiálu a jeho odvoz, a návoz nového materiálu určeného k zabudování bude řešena pomocí vhodných mechanizačních prostředků, současně za použití lidské síly. Musí být dodrženy minimální požadavky dle odst. XI., příl. č.2 NV 591/2006 Sb.

h) postupy pro zemní práce řešící zajištění provádění výkopů, zejména riziko zasypání osob, s ohledem na druhy pažení, šířku výkopu, sklony svahu, technologii ukládání sítí do výkopu, zabezpečení okolních staveb, snižování a odvádění povrchové a podzemní vody

Riziko je vzhledem ke složitosti a sklonu místa realizace značné, pracovní prostor stísněný a v blízkosti vodní hladiny, proto je nutné klást velký důraz na svahování (pažení) svahů a rýh, řešení manipulace s materiálem a zeminou, pohyb dělníků a stavebních mechanismů, uložení materiálů a techniky v záplavovém území.

i) způsob zajištění bezbariérového řešení na veřejných pozemních komunikacích a veřejných plochách, zejména s ohledem na způsob zajištění proti pádu do výkopu osob se zrakovým postižením

Při provádění stavby není nutné zajišťovat úpravy pro bezbariérové užívání výstavbou dotčené stavby.

j) postupy pro betonářské práce řešící způsob dopravy betonové směsi, zajištění všech fyzických osob zdržujících se na staveništi proti pádu do směsi, pohyb po výztuži, přístup k místům betonáže, předpokládané provedení bednění

Bude řešeno pracovními postupy konkrétního zhotovitele.

k) postupy pro zednické práce řešící základní technologie zdění zevnitř objektu, zejména ochranné zábradlí zvenku, z obvodového lešení, zajišťování otvorů ve svislém zdivu, dopravu materiálu pro zdění, zajištění pod místem práce ve výšce a v jeho okolí

Bude řešeno pracovními postupy konkrétního zhotovitele.

l) postupy pro montážní práce řešící bezpečnostní opatření při jednotlivých montážních operacích a s tím spojených opatřeních pro zajištění pomocných stavebních konstrukcí, přístupy na místo montáže, způsob zajišťování otvorů vzniklých s postupem montáže, doprava stavebních dílů a jejich upevňování a stabilizace

Řešeno bodem c) a h)

m) postupy pro bourací a rekonstrukční práce řešící základní technologie bourání, zejména ruční, strojní, kombinované, a za využití výbušnin, zajištění pracovišť s bouracími pracemi, podchycení bouraných konstrukcí, odvoz sutin, zajištění všech fyzických osob zdržujících se na staveništi ve výšce, zabezpečení inženýrských sítí, jejich náhradní vedení, zabezpečení okolních objektů a prostor

Bude řešeno pracovními postupy konkrétního zhotovitele.

n) řešení montáže stropů, včetně pomocných konstrukcí, opatření zajištění bezpečné a zdraví neohrožující práce ve výšce po obvodu a v místě montáže, doprava materiálu, zajištění pod prací ve výšce
Netýká se

o) postupy pro práci ve výškách řešící způsob zajištění proti pádu na volném okraji, proti sklouznutí, proti propadnutí střešní konstrukcí, dopravu materiálu, konkrétní způsob zajištění prací ve výšce; při navrhování osobního zajištění osob určit systém zachycení proti pádu, včetně určení způsobu kotvení pro zajištění osob proti pádu osobními ochrannými pracovními prostředky, pokud nebylo možné přednostně užít prostředků kolektivní ochrany před prostředky osobní ochrany
Netýká se

p) zajištění dalších požadavků na bezpečnost práce, zejména dopravu materiálu, jeho skladování na pracovišti, zajištění pracoviště z hlediska požadavků při práci ve výšce, opatření vztahující se k pomocným stavebním konstrukcím použitým pro jednotlivé práce, použití strojů
Bude řešeno pracovními postupy konkrétního zhotovitele.

q) postupy řešící jednotlivé práce a činnosti a stanovící opatření pro prolínání a souběh jednotlivých prací, zejména využití více jeřábů na jednom staveništi a práce za současného provozu veřejných dopravních prostředků
Bude řešeno harmonogramem a pracovními postupy zhotovitele při kladení opevnění a budování prahů a vývaříšť.

r) zajištění organizace a časové posloupnosti nebo souslednosti prací vykonávaných při realizaci stavby s prováděním tunelářských a podzemní prací, pro které jsou požadavky na bezpečnostní opatření stanoveny zvláštním právním předpisem
Netýká se

s) zajištění bezpečnostních opatření ve spojení s prací ve výšce a nad volnou hloubkou, při provádění dokončovacích prací a prací pomocné stavební výroby, zejména při montáži antén a hromosvodů, osazování oken, montáži zábradlí, vodorovné izolace balkónů, teras a střech, při montáži výtahů, vzduchotechniky, klimatizací, při provádění nátěrů konstrukcí a fasád a při dokončovacích pracích kolem objektu, např. chodníky, osvětlení, a při provádění udržovacích prací
Netýká se

t) postupy pro specifická opatření vyplývající z podmínek provádění stavebních a dalších prací a činností v objektech za jejich provozu, včetně časového harmonogramu těchto prací a činností
Viz podmínky ze SP.

u) postupy pro opatření vyplývající ze specifických požadavků na stavbu, například z konzultací s orgány inspekce práce, stavebními úřady, orgány ochrany veřejného zdraví a dalšími orgány podle zvláštních právních předpisů
Bude řešeno v průběhu realizace stavby.

v) postupy pro opatření vyplývající ze specifických požadavků na práce a činnosti spojené zejména s používáním toxických chemických látek, chemických látek klasifikovaných jako toxické kategorie 3 nebo toxické pro specifické cílové orgány po jednorázové nebo opakované expozici kategorie 1 podle přímo použitelného předpisu Evropské unie upravujícího klasifikaci, označování a balení látek a směsí 23), ionizujícího záření a výbušnin a s výskytem azbestu

Netýká se.

B) Základní technický popis stavby

1. Stavba:

1.1 Charakteristika místa stavby

Účelem stavby je oprava předmětných vodních děl tak, aby byla zabezpečena jejich funkce v budoucnu. Funkcí se rozumí stabilizace nivelety dna toku, snížení rychlosti proudění vody v korytě a umožnění migrace ryb (zde zejména pstruha). Rozměry objektů dle původních parametrů budou zachovány. V rámci navržených opatření na 7 stupních bude 6 těchto stupňů zcela vybouráno, u 1 stupně (přesněji skluzu) u limnigrafu bude odbourána jeho koruna do hl. 0,8 m. V rámci stavby budou všechny stupně opět vybudovány v původních parametrech.

1.2. Navrhované kapacity stavby:

SO 01 Stupeň č. 1 ř. km 30,267 (km 30,267)

Stupeň č. 1 se nachází cca 680 m pod soutokem s Hučivou Desnou v blízkosti MVE. Stupeň byl postaven v rámci úprav koryta Desné po povodni 1997. Stupeň i ukončovací práh vývaru vykazují značné statické poruchy (trhliny, pukliny, vypadané kameny, průsaky, apod.). Závěrečný práh je v několika místech zcela zhroutil.

Je navržen ŽB stupeň z betonu. Koruna a líc stupně budou obloženy lomovým kamenem tl. 0,3 m.

SO 02 Stupeň č. 2 ř. km 30,694 (km 30,696)

Stupeň č. 2 se nachází cca 250 m pod soutokem s Hučivou Desnou v blízkosti stávající železniční stanice. Stupeň byl postaven v rámci úprav koryta Desné po povodni 1997.

Stávající stupeň šířky 1,2 m a výšky 1,5 m nad dnem vývaru je vyzděn z LK na MC

Je navržen ŽB stupeň z betonu C 30/37. Koruna a líc stupně budou obloženy lomovým kamenem

SO 03 Stupeň č. 3 ř. km 30,807 (km 30,812)

Stupeň č. 3 se nachází cca 130 m pod soutokem s Hučivou Desnou v blízkosti stávající železniční stanice. Stupeň byl postaven v rámci úprav koryta Desné po povodni 1997.

Stávající stupeň šířky 1,2 m a výšky 2,1 m nad dnem vývaru je vyzděn z LK na MC na betonovém základu prokládaném kamenem

Je navržen ŽB stupeň z betonu. Koruna a líc stupně budou obloženy lomovým kamenem

SO 04 Stupeň č. 4 ř. km 30,858 (km 30,915)

Stupeň č. 4 se nachází cca 80 m pod soutokem s Hučivou Desnou v blízkosti železničního nádraží Kouty nad Desnou. Stupeň byl postaven v rámci úprav koryta Desné po povodni 1997.

Je navržen ŽB stupeň z betonu. Koruna a líc stupně budou obloženy lomovým kamenem

SO 05 Stupeň č. 5 ř. km 30,973 (km 30,977)

Stupeň č. 5 se nachází cca 30 m nad soutokem s Hučivou Desnou. Stupeň byl postaven v rámci úprav koryta Desné po povodni 1997

Je navržen ŽB stupeň z betonu. Koruna a líc stupně budou obloženy lomovým kamenem

SO 06 Stupeň č. 6 ř. km 31,097 (km 31,102)

Stupeň č. 6 se nachází cca 160 m nad soutokem s Hučivou Desnou v blízkosti stávající parkovací plochy. Stupeň byl postaven v rámci úprav koryta Desné po povodni 1997.

Je navržen ŽB stupeň z betonu. Koruna a líc stupně budou obloženy lomovým kamenem

SO 01.7 Stupeň č. 7 ř. km 31,250 (km 31,271)

Stupeň č. 7 se nachází cca 310 m nad soutokem s Hučivou Desnou v blízkosti stávající parkovací plochy. Cca 30 m nad stupněm je na pravém břehu umístěna limnigrafická stanice ČHMÚ. Stupeň byl postaven

v rámci úprav koryta Desné po povodni 1997. Stávající stupeň je řešen jako balvanitý skluz. Balvanitá kaskáda je tvořena dlažbou z LK na MC.

Území lze charakterizovat jako přístupné v celém úseku úpravy za předpokladu pohybu přes obecní a soukromé pozemky a pozemky Povodí Moravy, státního podniku.

1.3. Základní technický popis stavby

Délka řešeného úseku

1.004 m

2. Základní charakteristika objektů

V rámci přípravy staveniště se provede odstranění náletové vegetace. Následně bude na zatravněných pozemcích dotčených stavbou odstraněna svrchní vrstva zeminy. Dále budou před započítím prací na samotné stavbě zřízeny 3 dočasné sjezdy do koryta řeky Desné pro dopravu stavebního materiálu a techniky. Místa, kde hrozí poškození podzemní technické infrastruktury (zejména plynovod) pojezdem stavební techniky, budou osazena betonovými panely pro roznášení statického zatížení přejíždějící techniky.

Před zahájením prací musí být vytyčena všechna podzemní zařízení. Inženýrské sítě jsou návrhem respektovány, před zahájením stavebních prací budou všechna podzemní zařízení vytyčena a nadzemní zařízení zabezpečena proti poškození.

Výkopy v blízkosti inženýrských sítí a stromů musí být prováděny ručně.

Samotná stavba na jednotlivých stupních bude zahájena bouráním stávajících konstrukcí stupňů v rozsahu dle PD a opatřeními pro zabezpečení převádění vody přes prostor staveniště.

Úpravy budou probíhat za běžných vodních stavů.

3. Postup výstavby

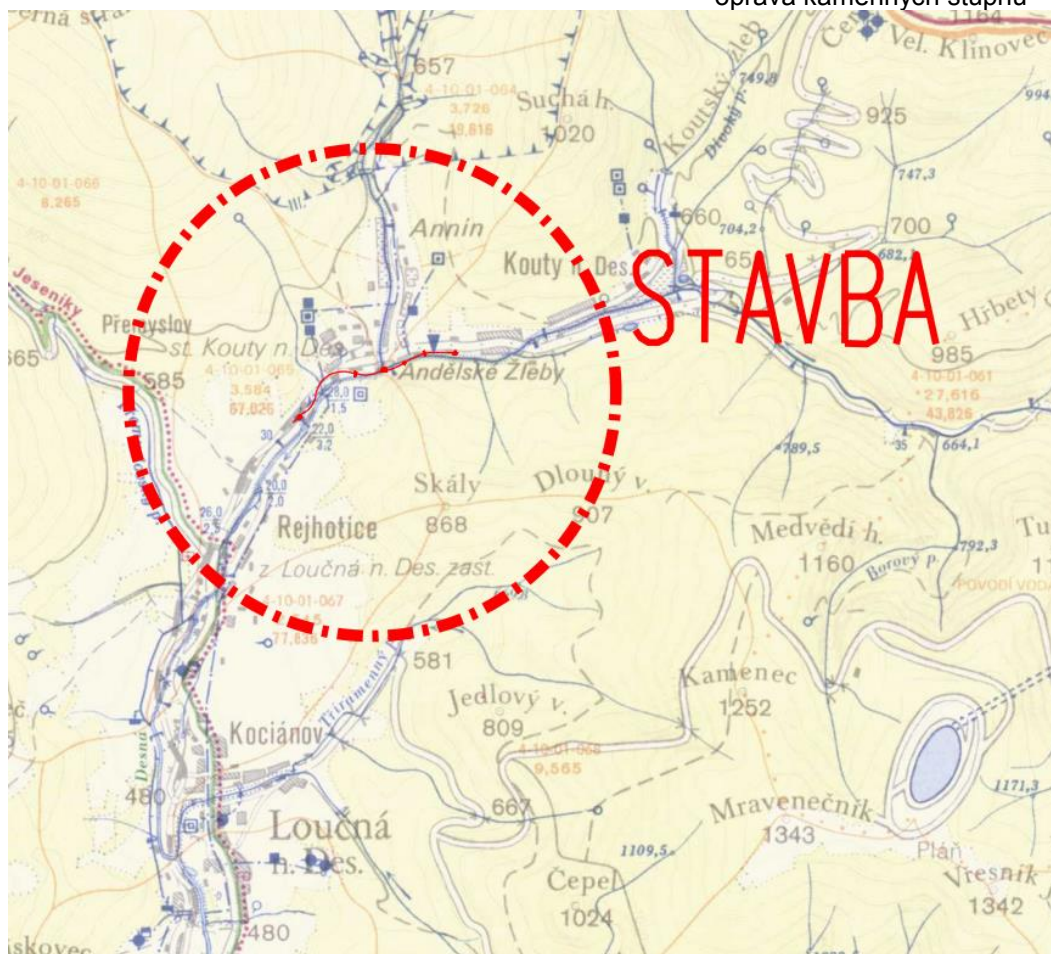
Kácení vzrostlých stromů se nepředpokládá, bude pouze provedeno kácení náletové vegetace v místě staveniště pro jednotlivé stupně.

Před zahájením prací musí být vytyčena všechna podzemní zařízení. Inženýrské sítě jsou návrhem respektovány, před zahájením stavebních prací budou všechna podzemní zařízení vytyčena a nadzemní zařízení zabezpečena proti poškození.

Výkopy v blízkosti inženýrských sítí a výustí musí být prováděny ručně.

4. SITUAČNÍ VÝKRES STAVBY

4.1. Situace širších vztahů



4.2. Katastrální situace



5. KOORDINAČNÍ OPATŘENÍ PRACOVNÍCH POSTUPŮ

Rizikové práce v návaznosti na výstavbu

Bourací práce – odstraňování starých konstrukčních vrstev opevnění břehů, další drobné bourací práce.

- ⇒ Zemní a výkopové práce
- ⇒ Práce v ochranných pásmech inženýrských sítí – elektrizační síť, plynovod, vodovod, kabelové sítě
- ⇒ Montáž a demontáž těžkých konstrukčních dílců – betonové prefabrikáty, manipulace s betonovou a kamennou dlažbou, obrubníky

S tím jsou spojeny:

- práce s manipulační technikou – jeřáb, autojeřáb, manipulace s materiálem pomocí jeřábového háku na lopatovém rýpadle, nebo nakladači
- zajištění výkopu proti sesutí pažením, ruční a strojní výkopové práce

Stavba: Desná, Loučná – Kouty nad Desnou,
oprava kamenných stupňů

- práce s pneumatickým a elektrickým ručním nářadím – proškolená obsluha, nářadí v bezvadném technickém stavu, zrevidované elektrické kabely a přívodní šňůry – riziko úrazu elektrickým proudem, poranění pneumatickým nářadím,

Každý zaměstnavatel je povinen zajistit bezpečnost a ochranu zdraví zaměstnanců při práci s ohledem na rizika možného ohrožení jejich života a zdraví, která se týkají výkonu práce. Základním krokem je jejich identifikace pomocí odborně způsobilé osoby. Zaměstnavatel je povinen provádět úkoly v prevenci rizik a vytvářet bezpečné a zdravé neohrožující pracovní prostředí a pracovní podmínky vhodnou organizací bezpečnosti a ochrany zdraví při práci a přijímáním opatření k předcházení rizikům.

Prevencí rizik se rozumí všechna opatření vyplývající z právních a ostatních předpisů k zajištění bezpečnosti a ochrany zdraví při práci a z opatření zaměstnavatele, která mají za cíl předcházet rizikům, odstraňovat je nebo minimalizovat působení neodstranitelných rizik.

Při přijímání a provádění technických, organizačních a jiných opatření k prevenci rizik vychází zaměstnavatel ze všeobecných preventivních zásad, kterými se rozumí:

- omezování vzniku rizik,
- odstraňování rizik u zdroje jejich původu,
- přizpůsobování pracovních podmínek potřebám zaměstnanců s cílem omezení působení negativních vlivů práce na jejich zdraví,
- nahrazování fyzicky namáhavých prací novými technologickými a pracovními postupy,
- nahrazování nebezpečných technologií, výrobních a pracovních prostředků, surovin a materiálů méně nebezpečnými nebo méně rizikovými, v souladu s vývojem nejnovějších poznatků vědy a techniky,
- omezování počtu zaměstnanců vystavených působení rizikových faktorů pracovních podmínek překračujících nejvyšší hygienické limity a dalších rizik na nejnižší počet nutný pro zajištění provozu,
- plánování při provádění prevence rizik s využitím techniky, organizace práce, pracovních podmínek, sociálních vztahů a vlivu pracovního prostředí,
- přednostní uplatňování prostředků kolektivní ochrany před riziky oproti prostředkům individuální ochrany,
- provádění opatření směřujících k omezování úniku škodlivin ze strojů a zařízení,
- udílení vhodných pokynů k zajištění bezpečnosti a ochrany zdraví při práci.



6. Koordinační opatření – postup staveniště

6.1. Zajištění oplocení, vstupů a vjezdů prostor pro skladování materiálu

6.2. Obvod staveniště bude určen po obou stranách vodoteče. Na určených komunikacích a křižovatkách, dle „technické zprávy“ bude obvod staveniště vyznačen dopravním značením s dodatkovými tabulemi a informačními tabulemi.

Staveniště musí být označeno na vstupu v souladu se stavebním povolením. Štítek s identifikačními údaji o povolené stavbě a „Oznámení o zahájení prací“ musí být vyvěšeny na viditelném místě u vstupu nebo mohou být uvedené údaje součástí tabule umístěné na staveništi.

Na vstupu na staveniště musí být bezpečnostní značky zakazující „Vstup nepovolaným osobám“ a informující o nebezpečích a rizicích pro osoby vstupující na stavbu, včetně požadovaných osobních ochranných pracovních pomůckách (dále jen OOPP).

Vjezdy na staveniště pro vozidla musí být označeny dopravními značkami, provádějícími místní úpravu provozu vozidel na staveništi. Zákaz vjezdu nepovolaným fyzickým osobám musí být vyznačen bezpečnostní značkou na všech vjezdech, a na přístupových komunikacích, které k nim vedou.

Oplocení stavby musí být vybudováno, bude provedeno viditelné značení, ohraničení výkopů mobilní zábranou. Výstražná páska bude používána, jen pro krátkodobé vymezení staveniště.

Po celém obvodu staveniště budou umístěny výstražné tabule (POZOR STAVBA – ZÁKAZ VSTUPU; STAVENIŠTĚ, NEPOVOLANÝM OSOBÁM VSTUP ZAKÁZÁN) a označení stavby. Plocha vyhrazená pro

zhotovitele stavby bude určena před samotným zahájením stavebních prací, bude oplocena pletivem na ocelových sloupcích a bude rovněž označena.



7. Dopravní značení

Realizaci přechodného dopravního značení zajistí zhotovitel stavby podle navrženého postupu výstavby.

Přístup na staveniště je umožněn odbočením z místních komunikací II. a III. třídy

Pro veřejnost budou vyznačeny komunikace tak, aby nebyl znemožněn vjezd složkám integrovaného záchranného systému, byl zajištěn svoz domovního komunálního odpadu, nebyli blokováni imobilní občané.

Materiály potřebné pro provádění budou dodávány na staveniště plynule podle potřeby a postupu prací. Veškerý přebytečný výkopek bude odvážen na skládku s tím, že vhodná zemina bude použita k hutnění obsypů.

Při realizaci stavby nastanou dopravní omezení:

Nezbytné uzavírky komunikací (omezení provozu) je nutné před prováděním stavebních prací konzultovat s příslušným časovým předstihem se správcem komunikace a s Policií ČR DI.

Povinností dodavatele zůstává zajistit přechodné dopravní značení na staveništi, určit osobu zodpovědnou za dopravní značení a písemně ohlásit tuto zodpovědnou osobu PČR DI. Dodavatelem stavby navržené přechodné dopravní značení bude odsouhlaseno PČR DI a příslušným správním úřadem. Jeho odsouhlasení si zajistí dodavatel před započatím stavebních prací. Po skončení prací bude přechodné dopravní značení odstraněno.

7.1. Dopravní řešení

Stavba je situována v intravilánu místní části obce Kouty nad Desnou, který je dopravně dostupný. Stavba je napojena na silnici č. I/44 stávajícími sjezdy k břehům řeky. Předpokládá se příjezd ke staveništi ve 3 místech podél řešeného úseku. První příjezd ke korytu bude přes pozemek p.č. 443/1 v k.ú. Rejhotice, druhý příjezd bude přes pozemek p.č. 1670/4 v k.ú. Rejhotice a třetí přes pozemek p.č. 139/4 v k.ú. Kouty nad Desnou. V těchto místech budou na pravém břehu zřízeny dočasné sjezdy do koryta řeky Desné. Komunikační obslužnost ke stavbě přilehlé lokality nebude stavbou výrazně omezena. Doprava v klidu je navržena umístěním mechanizace a strojů v areálu staveniště. Cyklistické stezky nebudou stavbou dotčeny.

Komunikační obslužnost ke stavbě přilehlé lokality nebude stavbou výrazně omezena. Přístup na stavbu z lemující komunikace bude v daných místech opatřen dopravním značením výjezd vozidel ze stavby. Rozhledové poměry sjezdu jsou vzhledem k charakteru a frekvencovanosti navazující komunikace vyhovující – v potřebné vzdálenosti rozhledu se nenachází žádné vyvýšené objekty. Práce na úsecích přilehlých ke komunikaci budou prováděny z této komunikace, tudíž bude uzavřen jeden jízdní pruh a doprava bude řízena světelnou signalizací (uzavírky do 30 m budou řešeny značkami o přednosti v jízdě). Doprava v klidu je navržena umístěním mechanizace a strojů v areálu staveniště. Pěší a cyklistické stezky nebudou stavbou dotčeny.

Při manipulaci a odvozu zeminy musí být přijata taková opatření, aby nebyly znečišťovány povrchy okolních komunikací odpadávající zeminou. Jistému znečištění komunikací a zvýšené prašnosti nelze zabránit, dodavatel však musí dodržovat pravidelné čištění (kropení) komunikací v úsecích dotčených stavbou.

Zhotovitelé jsou povinni:

Udržovat pořádek a čistotu na staveništi, i v okolí stavby. Zajistit uskladňování, manipulaci, odstraňování a odvoz odpadu a zbytků materiálů ze staveniště. Zajistit splnění podmínek pro odstraňování a odvoz nebezpečných odpadů. V deštivých dnech zajistit pravidelné čištění vozovek od vyvezené zeminy na provozující komunikaci, v suchých dnech minimalizovat prašnost, např. skrápěním komunikací

7.2. Zajištění osvětlení staveniště, pracoviště

Pracovní činnosti budou probíhat v denních směnách, osvětlení staveniště bude provedeno v rámci osvětlení obce veřejným osvětlením. Mimo obce se osvětlení nepředpokládá. Výkopy, překopy přes komunikaci budou zajištěny světelnými zábranami



8. Ochanná pásma,

8.1. Ochanné pásmo veřejné komunikační sítě

Při provádění zemních prací musí být respektována stávající podzemní i nadzemní vedení inženýrských sítí a jejich ochanná pásma podle ČSN 73 6005 Prostorové uspořádání sítí technického vybavení území.

Vedení inženýrských sítí jsou orientačně zakreslena do výkresů situace stavby podle podkladů správců jednotlivých sítí.

Jednotlivé správce je třeba uvědomit o požadavku na vytyčení podzemního vedení a začátku stavebních prací s dostatečným předstihem, tak jak je to uvedeno ve vyjádřeních jimi poskytnutými. Veškeré kontakty na tyto správce jsou uvedeny v jimi poskytnutých vyjádřeních, které jsou přiloženy v části Dokladová část.

8.2. Ochanná pásma plynárenských zařízení jsou určena zákonem č. 458/2000 Sb. § 68:

Plynárenská zařízení jsou chráněna ochannými pásmy k zajištění jejich bezpečného a spolehlivého provozu.

Ochanným pásmem se rozumí souvislý prostor v bezprostřední blízkosti plynárenského zařízení vymezený svislými rovinami vedenými ve vodorovné vzdálenosti od jeho půdorysu.

Ochanná pásma činí u nízkotlakých plynovodů a plynovodních přípojek, jimiž se rozvádí plyn v zastavěném území obce, 1 m na obě strany od půdorysu.

Pokud staveništní komunikace bude křížit trasu plynovodu je nutno plynovodní potrubí chránit překrytím panelem.

Ze zákona č. 458/2000 Sb., je ochanným pásmem prostor v bezprostřední blízkosti plynárenského zařízení vymezený vodorovnou vzdáleností od půdorysu zařízení měřeno kolmo na obrys

U nízkotlakých a středotlakých plynovodů a přípojek v zastavěném území	1 m
U ostatních plynovodů a zařízení	4 m

8.3. Ochanná pásma elektrifikační soustavy jsou stanovena zákonem č. 458/2000 Sb § 46:

Ochanným pásmem zařízení elektrizační soustavy je prostor v bezprostřední blízkosti tohoto zařízení určený k zajištění jeho spolehlivého provozu a k ochraně života, zdraví a majetku osob.

Ochanné pásmo elektrické stanice je vymezeno svislými rovinami vedenými ve vodorovné vzdálenosti u kompaktních a zděných elektrických stanic s převodem napětí z úrovně nad 1 kV na úroveň nízkého napětí 2 m, u vestavěných elektrických stanic 1 m od obestavění.

V bezprostřední blízkosti staveniště je ochanné pásmo nadzemního vedení NN, které činí od krajního vodiče vedení na obě jeho strany 1 m.

Na staveništi se nachází rozvody NN a trafostanice. Nadzemní vedení je nutné označit, a zabránit při podjíždění jejich střetu s vozidlem, výložníkem nebo korbou nákladního auta.

Ochanné pásmo venkovního vedení je vymezeno zákonem č. 485/2000 Sb. Svislými rovinami vedenými po obou stranách vedení ve vodorovné vzdálenosti, která činí od krajního vodiče na každou stranu:

U napětí nad	1 kV do 35 kV	7 m
U napětí nad	35 kV do 110kV	12 m
U napětí nad	110 kV do 220 kV	15 m

Ochanná pásma vodovodních řadů určuje zákon č. 274/2001 Sb. § 23.

Ochranná pásma jsou vymezena vodorovnou vzdáleností od vnějšího líce stěny potrubí na každou stranu u vodovodních řadů do průměru 500 mm včetně, 1,5 m.

U vodovodů do průměru 500 mm včetně - od vnějšího líce stěny	1,5m
U vodovodů nad průměr 500 mm	2,5m

8.4. Ochranné pásmo telekomunikací:

Ochranné pásmo podzemního telekomunikačního vedení činí 1,5m po stranách krajního vedení.

Před zahájením zemních prací je zadavatel stavby povinen zajistit vytýčení veškerých podzemních vedení technické infrastruktury a jejich vyznačení na povrchu.

9. Koordinační opatření – postup zemní práce

9.1. Popis

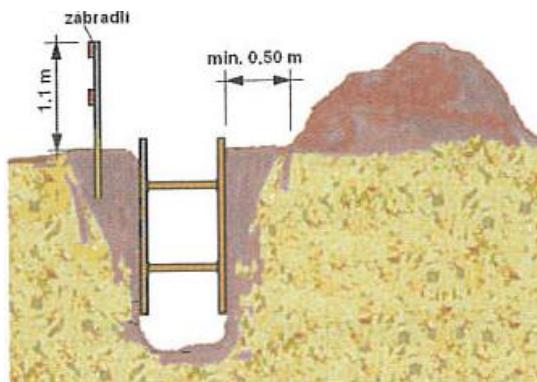
Jedná se o výkopy pro pokládku kamenného opevnění břehů, výkop pro osazení příčného prahu, výkopy a odstranění nánosů a náletů. Práce budou probíhat v intravilánu obcí, v blízkosti inženýrských sítí. Vytěžená zemina bude vyvážena na mezideponii.

9.2. Zajištění výkopů

Pro stavební práce bude upřednostňováno svahování výkopů. V nezbytných případech musí být použito odpovídající pažení. Zejména a vždy v patě základů přilehlých nemovitostí. Použitý způsob pažení musí reagovat na skutečný stav fyzikálně mechanických vlastností zeminy a na místní podmínky v daném místě a době provádění zemních prací.

Zhotovitel provádějící výkopové práce zajistí, aby stěny výkopu byly zajištěny proti sesutí.

⇒ Výkopy v zastavěném území, na veřejných prostranstvích zejména pak při výstavbě a rekonstrukci podzemního vedení inženýrských sítí, musí být zajištěn bezpečný pohyb chodců a ostatní veřejnosti zákazovými tabulemi, mobilními zábranami.



Od hrany výkopu musí být volný nezatížený pruh o šířce min. 0,5 m

- ⇒ Tam, kde probíhají současně i jiné činnosti, musí být výkopy zakryty, nebo u okraje, kde hrozí nebezpečí pádu fyzických osob do výkopu, zajištěny zábradlím, přičemž prostor mezi horní tyčí a zábrádkou u podlahy je nutno zajistit proti propadnutí osob způsobem odpovídajícím místním a provozním podmínkám bez ohledu na hloubku výkopu.
- ⇒ Na veřejných prostranstvích a veřejně přístupných komunikacích musí být přes výkopy zřízeny přechody nebo přejezdy, kapacitně odpovídající danému provozu, dostatečně únosné a bezpečné. Přechody o šířce nejméně 1,5 m musí být opatřeny zábradlím, včetně zárážky pro slepeckou hůl na obou stranách.
- ⇒ Pokud výkopy povedou vedle komunikace určené pro pohyb veřejnosti, je nutné prostor prací označit min. páskou.

9.3. Odvodnění staveniště

Stavba má takový charakter, který zvláštní odvodnění staveniště nevyžaduje. Předpokládá se, že po dobu výstavby bude koryto zpevněno betonovými panely tak, aby byl zajištěn pohyb mechanizace. Průtoky budou převáděny provizorním otevřeným korytem.

9.4. Práce v ochranných pásmech inženýrských sítí

U inženýrských sítí, nacházejících se v prostoru staveniště, je nutné dodržet ochranná pásma stanovená předpisy jejich správců. Veškeré podzemní sítě budou před započatím prací vytýčeny.

Ochranná opatření pro práce v blízkosti ochranného pásma

Stavba: Desná, Loučná – Kouty nad Desnou,
oprava kamenných stupňů

- Před zahájením zemních prací musí být na terénu vyznačeny polohové, popřípadě též výškové, trasy technické infrastruktury, zejména podzemních vedení technického vybavení.
- Práce musí být prováděny v souladu s požadavky správců sítí
- Při pracích, při nichž hrozí nebezpečí střetu s jinými sítěmi, bude technologie provádění prací přizpůsobena charakteru ohrožení.
- Před použitím mechanizace budou sítě vyhledány ručně kopanými sondami.
- V případě křížení sítí výkopem stavby budou sítě zajištěny podepřením, případně provedeny projektem plánované přeložky.
- Při práci v ochranném pásmu nadzemních energetických vedení je nutné dbát zvýšené pozornosti pracovníků dovážející materiál (nákladní automobily – při vykládce – zvedání korby), manipulující s materiálem – jeřáby atd. Je důležité dodržet bezpečnou vzdálenost a v případě, že dojde k dotyku stroje s elektrickým vedením – NEVYSTUPOVAT!!!!!!!
- Při činnosti v blízkosti NN je nutno dodržovat minimální vzdálenost 1 m od neizolovaných živých částí;
- Pokud nelze nadzemní elektrické vedení přesunout mimo staveniště nebo je odpojit od zdroje elektrického proudu, je nutno zabránit vjezdu dopravních prostředků a pojezdných strojů do ochranného pásma. Nelze-li provoz dopravních prostředků a pojezdných strojů pod vedením vyloučit, je nutno umístit závěsné zábrany a náležitá upozornění.
- Během stavby je nutno nadzemní kabely NN ochránit a sloupy zabezpečit proti ztrátě stability.
- S druhy vedení technického vybavení, jejich trasami popřípadě hloubkou uložení v obvodu staveniště, s jejich ochrannými pásmy a podmínkami provádění zemních prací v těchto pásmech musí být před zahájením prací prokazatelně seznámeny obsluhy strojů a ostatní fyzické osoby, které budou zemní práce provádět.
- Zajištění ochrany při práci na plynových zařízeních, na zařízení smí provádět opravy a úpravy pouze organizace mající potřebná oprávnění



9.5. Ruční výkopy

- Při ručním provádění výkopových prací musí být fyzické osoby při práci rozmístěny tak, aby se vzájemně neohrožovaly.
- Při provádění výkopových prací zejména při souběžném strojním a ručním provádění výkopových prací, se nikdo nesmí zdržovat v ohroženém prostoru. Prostor ohrožený činností stroje vymezen maximálním dosahem jeho pracovního zařízení zvětšeným o 2 m.
- Nemá-li obsluha stroje při souběžném strojním a ručním provádění výkopových prací na jednom pracovním záběru dostatečný výhled na všechna místa ohroženého prostoru, nepokračuje v práci se strojem
- Na odlehlých pracovištích, kde není zajištěn dohled, nesmí být výkopové práce od hloubky 1,3 m prováděny osamoceně.
- Do strojem vyhloubených nezapažených výkopů se nesmí vstupovat, pokud jejich stěny nejsou zajištěny proti sesutí ochranným rámem, bezpečnostní klecí, rozpěrnou konstrukcí nebo jinou technickou konstrukcí.
- Nejmenší světlá šířka výkopů se svislými stěnami, do kterých vstupují fyzické osoby, činí 0,8 m.
- Při ručním odstraňování pažení stěn výkopu se musí postupovat zespodu za současného zasypávání odpaženého výkopu tak, aby byla zajištěna bezpečnost práce

9.6. Úpravy povrchů, kryty z dlažeb, obrubníky

Práce spojené s ruční manipulací s břemeny. Práce probíhající současně s pohybem strojů na staveništi, hutnění, rizikové faktory hluk a vibrace.

Dláždění opatření:

- ⇒ Pracovníci jsou povinni používat OOPP – zejména vesty, ochranné brýle při řezání materiálů, antivibrační rukavice, chrániče rukou a kolen při dlaždičských pracích.
- ⇒ Pracoviště musí být odděleno od ostatních ploch staveniště viditelně tak, aby nedošlo ke kolizi autodopravy a osob
- ⇒ Přípustná ruční manipulace s břemeny muži max. 30 kg, ojedinele max. 50 kg. Za směnu však maximální hmotnost ručně manipulovaných břemen do 10 000 kg na osobu

10. Ochrana veřejnosti

Po dobu výstavby musí být přes staveniště umožněn průjezd vozidlům Záchrané služby, Hasičského záchranného sboru a Policie ČR.

Dodavatel stavby bude zajišťovat svoz sběrných nádob na komunální odpad z rozkopaných úseků ulice před stavbu, aby byl zajištěn svoz komunálního odpadu po celou dobu stavby.

Výkopy v zastavěném území, na veřejných prostranstvích, musí být zakryty, nebo u okraje, kde hrozí nebezpečí pádu fyzických osob do výkopu, zajištěny dvoutýčovým zábradlím.

11. Koordinační opatření – postup montážní práce

11.1. Popis

Montážní práce budou probíhat při pokládce příčného prahu. Patří sem i manipulace s kameny, kládkami, atd.

11.2. Montážní práce

Zhotovitel stavebních prací musí zpracovat „TeP“ montáže jím montovaných stavebních a technologických konstrukcí, který musí obsahovat časový sled montáže, podmínky nasazení a pohyb mechanizačních prostředků, zásadní řešení přístupu pracovníků ke stykovým uzlům a především zajištění bezpečnosti a ochrany zdraví pracovníků.

Při zpracování technologického postupu montáže musí být stanoveny podmínky pro osobní nebo kolektivní zajištění pracovníků proti pádu do volné hloubky (výkopu).

Montáž těžkých konstrukcí a dílců – doprava a manipulace jednotlivých dílů bude prováděna pomocí zvedacích mechanismů (autojeřábů, VZV apod.). Zařízení budou manipulovat pouze odborně a zdravotně způsobilí pracovníci.

Břemena budou přepravována takovým způsobem, aby byl vyloučen pohyb osob pod přepravovaným břemenem. Např. přerušení prací či jejich přesunutí na jiné pracoviště. Tyto činnosti bude nutné zkoordinovat během výstavby podle platného harmonogramu prací.

Ochranná opatření:

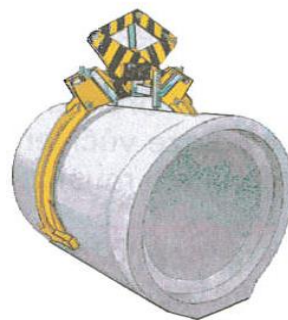
- Dodavatel montážních prací zpracuje technologický postup montáže a ten projedná s koordinátorem BOZP
- Montážní práce smí být zahájeny pouze po náležitém převzetí montážního pracoviště fyzickou osobou určenou k řízení montážních prací a odpovědnou za jejich provádění.
- O předání montážního pracoviště se vyhotoví písemný záznam. Zhotovitel montážních prací zajistí, aby montážní pracoviště umožňovalo bezpečné provádění montážních prací bez ohrožení fyzických osob.
- Fyzické osoby provádějící montáž při ní používají montážní a bezpečnostní pomůcky a přípravky stanovené v technologickém postupu nebo návodu výrobce.
- Zaměstnavatel přijímá technická a organizační opatření k zabránění pádu zaměstnanců do hloubky, propadnutí nebo sklouznutí nebo k jejich bezpečnému zachycení a zajistí jejich provádění na všech pracovištích a přístupových komunikacích, pokud pod nimi je volná hloubka přesahující 1,5 m.

- Během zdvihání a přemísťování dílce se fyzické osoby zdržují v bezpečné vzdálenosti. Teprve po ustálení dílce nad místem montáže mohou provádět jeho osazení a zajištění proti vychýlení. Dílec se odvěšuje od závěsu zdvihacího prostředku teprve po tomto zajištění.
- Svislé dílce se po osazení musí zajistit proti překlopení šrouby, montážními stolicemi, vzpěrami, zaklínováním v základové patce nebo jiným vhodným způsobem. Způsob uvolňování vázacích prostředků z osazovaných dílců, zejména svislých, stanoví technologický postup montáže tak, aby bezpečnost osob nebyla podmíněna stabilitou osazovaných dílců a aby stabilita dílců nebyla touto činností ohrožena.
- Následující dílec se smí osazovat teprve tehdy, až je předcházející dílec bezpečně uložen a upevněn podle technologického postupu.
- Montážní přípravky pro dočasné zajištění dílců smí být odstraňovány až po upevnění dílců a prostorovém ztužení konstrukce stanoveném v projektové dokumentaci.
- Technologický postup stanoví způsob vyztužení těchto dílců, při jejichž osazení je bezpečnost fyzických osob ohrožena v důsledku rozkmitání těchto dílců působením větru.
- Během zdvihání a přemísťování sloupů VO se fyzické osoby zdržují v bezpečné vzdálenosti. Teprve po ustálení stožáru v místě montáže mohou z bezpečné plošiny nebo podlahy provádět jeho osazení a zajištění proti vychýlení. Stožár se odvěšuje od závěsu zdvihacího prostředku teprve po tomto zajištění.
- Pro jeřáby, pohyblivé pracovní plošiny a ostatní zdvihací zařízení musí být zpracovány Systémy bezpečné práce podle ČSN ISO 12480-1. další opatření - viz Nařízení vlády č. 591/2006 Sb.

11.3. Manipulace s břemeny

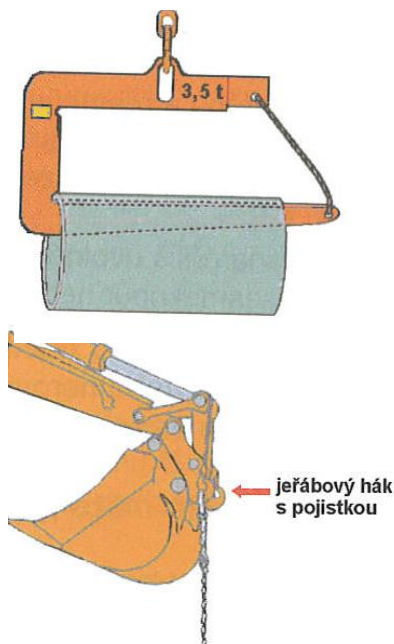
Ruční manipulace:

- jeden pracovník může přenášet břemena o maximální hmotnosti 50 kg
- je-li hmotnost větší, musí práci provést víc pracovníků
- manipulaci řídí odpovědný pracovník, je povinen poučit pracovníky o pracovním postupu a užití OOPP a mechanických prostředků
- vždy při ruční manipulaci užívat bezpečné pracovní pomůcky
- pro manipulaci těžkými konstrukcemi používat vhodnou mechanizaci



Práce s mobilními jeřáby – autojeřáby

- správné ovládání jeřábu a činnost – proškolení obsluhy, platné doklady o způsobilosti jeřábníka
- zajištění stability jeřábu v průběhu všech pracovních operací v souladu s návodem výrobce
- dostatečná únosnost podkladu, pro zapatkování jeřábu popř. úprava a zpevnění
- umístění podpěr jeřábu v dostatečné vzdálenosti od hran výkopu nebo svahu
- zavěšování břemen smí provádět jen pracovník s odbornou kvalifikací – vazač
- vyloučení přítomnosti osob v zóně ohrožení kinetickou či potenciální energií tj. pod břemenem a v místech poježdění jeřábu vyloučení přiblížení jeřábu do nebezpečné blízkosti nadzemního elektrického vedení



11.3.1. příklady způsobu zavěšení břemene

- 11.4. Manipulace s břemeny lopatovými rýpadly a nakladači
- 11.4.1. při použití přídatného zdvihacího zařízení dodaného ke stroji výrobcem platí vedle podmínek stanovených výrobcem, přiměřeně i požadavky na bezpečný provoz a používání zařízení pro zdvihání a přemísťování dle bezpečnostních předpisů
- 11.4.2. jmenovité nosnosti pro manipulaci s břemeny určuje výrobce v návodu k použití a uvádí se v tabulce umístěné v kabině obsluhy

12. Skladování a manipulace s materiálem

- Konkrétní plochy určené ke skladování materiálů budou stanoveny v dodavatelské dokumentaci tak, aby byly v co nejvyšší míře vyloučeny možnosti úrazu při manipulaci s materiálem. Současně musí být materiál skladován takovým způsobem, aby byla zajištěna možnost průjezdu hasičských vozidel a vozidel lékařské služby.

Je nutno při stavebních pracích omezit skladování stavebních materiálů na staveništi a plně využívat přesun stavebních materiálů přímo na místo jejich trvalého uložení. Při skladování sypkých materiálů např. podsyp. písku apod., zabránit vstupu nepovolaných osob. Projekt předpokládá skladování materiálu v bezprostřední blízkosti stavby, resp. materiál bude neprodleně navážen/odvážen a následně použit. Místo pro uložení materiálu musí být řádně označeno a musí být zamezen přístup cizích nepovolaných osob.

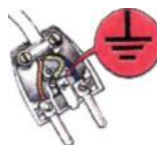


12.1. Ochranná opatření:

- ⇒ Skladovat materiál podle podmínek stanovených výrobcem.
- ⇒ Při skladování materiálu i jeho odebírání musí být trvale zajištěna jeho stabilita.
- ⇒ Skladovací plochy musí být rovné, odvodněné a zpevněné.
- ⇒ Místa určená k vázání, odvěšování a manipulaci s materiálem musí být bezpečně přístupná
- ⇒ Plochy, skladiště nebo i jednotlivá místa k uskladnění materiálu nesmí být v prostorách v blízkosti elektrického vedení, trvale ohrožovaných dopravou břemen do výšky, horizontální dopravou atd.
- ⇒ Při manipulaci s materiálem pomocí zdvihacího zařízení odpovídá dodavatel stavby, že pracovníci provádějící manipulaci s materiálem mají platná oprávnění (vazačský průkaz) a pracovníci obsluhující zdvihací zařízení platný jeřábnický průkaz. Před počátkem nakládacích a vykládacích prací se musí zkontrolovat správnost zavěšení břemena (kontrolní zdvih), vyloučit přítomnost pracovníků na břemenu a v pásmu jeho možného pádu. Vazač s obsluhou zdvihacího zařízení (jeřábníkem) určí jednoznačný způsob dohodnuté signalizace. Pokyny obsluhy může dávat pouze jeden pracovník určený k manipulaci s materiálem, který je rozlišen od ostatních pracovníků pomocí zřetelné nezaměnitelné úpravy pracovního oděvu (jasná barevná vesta, páska na rukávu, vybaven vysílačkou).

13 Elektromechanické práce

Montážní práce profese elektro a obsluhu zařízení smí provádět pouze pracovníci znalí, s elektrotechnikou kvalifikací dle ČSN 34 3100, za současného dodržování bezpečnostních předpisů a norem ČSN. Stavba musí být provedena podle projektu a po dokončení prací před uvedením do provozu musí být na zřízení provedena výchozí revize dle ČSN 33 2000-6-61.



13.1. Ochranná opatření:

- Pracovníci musí být v rozsahu své činnosti seznámeni s ustanoveními normy ČSN EN 50110-1: Obsluha a práce na elektrických zařízeních.
- Při práci na sloupu VO budou pracovníci zajištěni proti pádu z výšky kolektivní ochranou např. práce na vysokozdvizné plošině.
- Elektrická zařízení smějí být obsluhována pouze pověřenými pracovníky.
- Přenosné kabely elektrického vedení musí být vedeny tak, aby nebyly vystaveny působení vlhkosti, plamene, nebo mechanickému poškození.
- Veškerá elektrická instalace bude pravidelně podrobována revizím.
- Při obsluze el. Zařízení dbát příslušných návodů a instrukcí k jeho používání, dbát, aby elektrické zařízení nebylo nadměrně přetěžováno nebo jinak poškozováno.

14. Práce nad vodou nebo v její těsné blízkosti – dle NV 591/2006 Sb

1. Zhotovitel zajišťuje ochranu proti pádu do vody podle NV 362/2005 Sb.
2. Nelze-li výjimečně ochranu proti pádu do vody podle bodu 1. spolehlivě zajistit prostředky kolektivní ochrany, musí být fyzické osoby, které jsou vystaveny nebezpečí pádu do vody, vybaveny vhodným osobním ochranným pracovním prostředkem určeným pro ochranu před utonutím; s ohledem na místní podmínky, zejména hloubku vody, rychlost proudu a výšku nad hladinou, musí tento osobní ochranný pracovní prostředek umožnit zachycení, popřípadě vyzdvižení jeho uživatele z vody.
3. Během provádění prací za podmínek podle předchozího bodu musí být na pracovišti zajištěny prostředky pro poskytnutí první pomoci při utonutí a zajištěna trvalá přítomnost fyzické osoby, která je v poskytování této pomoci prokazatelně vyškolená.
4. Není-li pracoviště nad vodou dosažitelné ze břehu, zajistí zhotovitel bezpečnou přepravu zaměstnanců na pracoviště a z něho vhodným plavidlem

14.1. § 3 NV 362/2005

(1) Zaměstnavatel přijímá technická a organizační opatření k zabránění pádu zaměstnanců z výšky nebo do hloubky, propadnutí nebo sklouznutí nebo k jejich bezpečnému zachycení (dále jen "ochrana proti pádu") a zajistí jejich provádění

a) na pracovištích a přístupových komunikacích nacházejících se v libovolné výšce nad vodou nebo nad látkami ohrožujícími v případě pádu život nebo zdraví osob například popálením, poleptáním, akutní otravou, zadušením,

14.2. Individuální způsoby ochrany proti pádu do vody.

Pokud není možné při stavebních pracích přednostně zajistit ochranu proti pádu do vody spolehlivými prostředky kolektivní ochrany, musí pracovníci obdržet vhodné osobní ochranné pracovní prostředky určené pro ochranu před utonutím, jež umožňují zachycení osoby nad vodní hladinou, případně vytažení již tonoucí osoby z vody, a to vždy na základě konkrétní situace a místních podmínek. Ty určuje výška pracoviště nad vodní hladinou, rychlost vodního proudu, hloubka vody apod.

14.3. Záchrana tonoucích pracovníků.

Nejúčinnějším prostředkem určeným k záchraně tonoucích pracovníků jsou záchranná plavidla. Ta však nejsou pokaždé k dispozici, proto musí být vždy na staveništi základní záchranné pomůcky k záchraně tonoucích osob. Mezi ně patří záchranný kruh, jenž bývá zhotoven z korku. Jeho vnitřní průměr je 450 mm, hmotnost cca 5 kg, ale přesto může být pro zachraňovaného nebezpečný, pokud je jím tonoucí při neopatrném zacházení zasažen.

Při záchraně tonoucího z plavidla se někdy používá dřevěná tyč, dlouhá 2 až 3 m a na obou koncích opatřená koženými poutky, dále se používají záchranné balóny se sítí, stabilní záchranná prkna, záchranné pásy apod. Plaváním se tonoucí zachraňuje pouze až v případě, kdy nejsou k dispozici žádné záchranné pomůcky.

14.4. Povinnosti zhotovitele.

Zhotovitel musí vždy zajistit veškerou možnou ochranu proti pádu do vody podle nařízení vlády č. 362/2005 Sb., o bližších požadavcích na bezpečnost a ochranu zdraví při práci na pracovištích s nebezpečím pádu z výšky nebo do hloubky. Není-li pracoviště nad vodou přístupné přímo z břehu, musí též zajistit pomocí vhodného plavidla bezpečnou přepravu zaměstnanců na pracoviště a zase zpět na břeh.

Během práce s osobními ochrannými pracovními prostředky nad vodou musí být na tomto pracovišti trvale přítomna osoba, která je prokazatelně (na základě písemného potvrzení) vyškolená v poskytování první pomoci. Současně musí být na takovém pracovišti k dispozici prostředky pro poskytnutí první pomoci pro vytaženého tonoucího pracovníka.

15. Ostatní všeobecná opatření:

Používání OOPP vychází z ustanovení Zákoníku práce a souvisejících předpisů a analýzy rizik na pracovišti. Je zákaz používat nestandardní či jinak upravované (neatestované) OOPP (např. zastřížené montérky), což platí pro všechny účastníky stavby.

Vedoucí pracoviště odpovídá za to, že všichni jeho zaměstnanci, zaměstnanci subdodavatelů a ostatní osoby zdržující se s jeho souhlasem na pracovišti budou používat nařízené OOPP. Dále odpovídá za kontrolu používání OOPP a jejich funkčnost. Za vybavení zaměstnanců subdodavatelů předepsanými OOPP a jejich používání odpovídá vždy příslušný subdodavatel.

Odpovědnost zaměstnavatele za pracovní úrazy je objektivní a při šetření pracovního úrazu nutno prokázat, že poškozený zaměstnanec byl náležitě poučen jaký oděv, obuv, apod. měl při práci používat. Za plnění úkolů v oblasti BOZP odpovídají všichni vedoucí zaměstnanci zaměstnavatele na všech stupních řízení v rozsahu svých funkcí.

16. Vliv stavby na okolní stavby a pozemky

Při realizaci stavby je nutné dodržet některá opatření a zásady eliminující negativní vliv na okolní zástavbu. V úseku provádění rekonstrukce vodoteče otevřeným výkopem bude před zahájením stavby provedena pasportizace okolních objektů.

Faktory, které mohou nejvíce ohrožovat objekty v blízkosti rekonstruované vodoteče jsou:

- 1 – vlastní stavební stav
- 2 – vliv technické seismicity – vzdálenost dopravy od objektů

16.1. Ostatní opatření při realizaci stavby – Pasportizace

Stavba se nachází v blízkosti stávající zástavby rodinných domů a zejména jejich oplocení.

Před započítím stavebních prací doporučujeme provést pasportizaci stavebně technického a statického stavu všech objektů v blízkosti trasy výkopu. Pasportizaci je třeba provést tak, aby při následných případných poruchách bylo možné stanovit jednoznačnou příčinu jejich vzniku a časovou vazbu mezi vznikem poruchy a možnou příčinou, nebo jejich kombinací (provádění výkopu, zpětný zásyp se zhutněním). Jde o zachycení výchozího nulového stavu a definování jasných pravidel mezi účastníky výstavby. Za správnost provedení a objektivnost pasportizace bude odpovídat oprávněná osoba. Náhradu prokázaných škod, které by případně mohly vzniknout, bude hradit zhotovitel.

Rovněž doporučujeme provést pasportizaci stávajících stromů a posouzení jejich stávající kondice – zejména těch, v jejichž ochranném pásmu budou probíhat výkopové práce.

Zpracovanou pasportizaci předá dodavatel stavby investorovi před zahájením prací.

Na základě provedené pasportizace navrhne (nebo upřesní) zhotovitel stavby v rámci dodavatelské dokumentace konkrétní statické zajištění stávajících objektů.

16.2. Pasportizace komunikací:

Pasportizace musí být náležitě zpracována a časově definována. U každého objektu, který může být dotčen plánovanými výkopy, bude provedeno:

- fotodokumentace stavu povrchu komunikace (trhliny, nerovnosti) stávajícího vodorovného i svislého dopravního značení a stavu příkopů
- fotodokumentace stavu pozemků

16.3. Pasportizace objektů:

Pasportizace okolních objektů bude objednána investorem a za správnost a objektivitu by měla odpovídat oprávněná osoba. Pasportizaci je třeba provést tak, aby při následných případných poruchách bylo možno stanovit jednoznačnou příčinu jejich vzniku a časovou vazbu mezi vznikem poruchy a možnou příčinou.

Pasportizaci je třeba provést jak pro stavby hlavní, tak pro jejich příslušenství. U každého objektu, který může být dotčen plánovanými výkopy bude provedeno následující :

- fotodokumentace stavby
- fotodokumentace existujících poruch a trhlin
- zákresy existujících poruch a trhlin s vyznačením šířky trhlin
- popis objektu (počet podlaží, podsklepení atd.)
- popis nosné konstrukce a vodorovného ztužení objektu

17. Havarijní plán

Dodavatel zpracuje havarijní plán stavby, který bude specifikovat opatření pro předcházení haváriím i postupy při jejich případném odstraňování, zejména z hlediska možného ohrožení čistoty vod ropnými produkty. V případě parkování mechanismů v blízkosti koryta toku, musí být tyto zabezpečeny proti samovolnému pohybu vhodným prostředkem. Nebezpečné látky včetně ropných produktů nesmí být skladovány v blízkosti toku.

18. Koordinační opatření – pracovní postup betonářské práce

18.1. Popis

Z betonářských prací se jedná o obetonování rovinaniny a prahu, práce se suchým betonem.

Ve většině případů se jedná o ruční zpracování suchým směsí, práce probíhají ve výkopu, nebo na rovině staveniště, kde platí zásady bezpečné zdraví neohrožující práce viz. Kap. Zemní práce

Uvedená ochranná opatření viz výše, jsou zpracována pouze podle informací uvedených v projektové dokumentaci a ze zkušeností koordinátora. Detailní dořešení konkrétních pracovních činností s ohledem na BOZP, bude provedeno, po předání technologických a pracovních postupů zhotovitelů, v rámci aktualizace plánu.

V případě, že bude některá z prací prováděna jiným způsobem, než jak bude uvedeno v technologickém nebo pracovním postupu, který byl předán koordinátorovi BOZP, musí dotyčný zhotovitel před zahájením prací tuto změnu projednat s koordinátorem BOZP

19. Koordinační opatření – prolínání a souběh prací

Na pracovišti plní úkoly zaměstnanci dvou a více zaměstnavatelů. Zaměstnavatelé jsou povinni vzájemně se písemně informovat o rizicích a přijatých opatřeních k ochraně před jejich působením, která se týkají výkonu práce a pracoviště.

Na staveništi působí koordinátor BOZP, kterého určí zadavatel stavby.

Koordinátor BOZP koordinuje spolupráci zhotovitelů při přijímání opatření k zajištění BOZP se zřetelem na povahu stavby a na všeobecné zásady prevence rizik a činnosti prováděné na staveništi současně popřípadě v těsné návaznosti, s cílem chránit zdraví fyzických osob

Plán BOZP řeší potřebná opatření z hlediska časové potřeby i způsobu provedení prací na stavbě; musí být rovněž přizpůsoben skutečnému stavu a podstatným změnám během realizace stavby. Je odsouhlasen a podepsán všemi zhotoviteli.

Zadavatel stavby je povinen zavázat všechny zhotovitele stavby, popřípadě jiné osoby k součinnosti s koordinátorem BOZP po celou dobu realizace stavby. Úkonem, zavazujícím zhotovitele stavebních prací k součinnosti s koordinátorem BOZP je mimo jiné jejich seznámení se s Plánem BOZP pro realizaci stavebního díla. Dále pak jejich účast na KD stavby a BOZP, které budou v rámci stavby svolávány.

Na dostupném a viditelném místě musí být uvedena čísla tísňového volání včetně telefonních čísel na odpovědné stavbyvedoucí a osoby proškolené v poskytnutí první pomoci.

20. Povinnosti, odpovědnosti a pravomoci zadavatele, koordinátora a zhotovitelů

20.1. Koordinátor:

Povinnosti vyplývající ze zákona č. 309/2006 Sb. a NV 591/2006 Sb. v platném znění:

- koordinátor má pravomoc zastavit provádění konkrétních prací, zjistí-li, že dochází k bezprostřednímu ohrožení osob na staveništi, a to až do doby odstranění závady,
- koordinátor podává podněty k opatřením vůči zhotovitelům, kteří opakovaně závažným způsobem porušují předpisy k zajištění BOZP.
- zajišťuje koordinaci prací z hlediska BOZP mezi zhotoviteli, kteří jsou v rámci stavby známi (8 dní před zahájením prací je seznámen s pracovními postupy nově nastupující firmy)
- při pochůzkách po staveništi koordinátor neprodleně upozorňuje pracovníky a vedoucí odpovědné osoby zhotovitelů, dále jiné osoby, na nedostatky v uplatňování požadavků na BOZP (dále jen závady)

Stavba: Desná, Loučná – Kouty nad Desnou,
oprava kamenných stupňů

zjištěné na pracovišti, převzatém zhotovitelem stavby. Vyžaduje bez zbytečného odkladu sjednání nápravy, k tomu je oprávněn navrhnout přiměřená opatření a požaduje bez zbytečného odkladu sjednání nápravy.

- termín realizace nápravného opatření stanoví koordinátor po dohodě s odpovědným pracovníkem (l. termín nápravného opatření). Příslušný odpovědný pracovník sjedná nápravu zjištěné závady v dohodnutém termínu.
- Koordinátor provádí o zjištěných závadách zápisy do stavebního deníku a vede záznam o kontrolách na stavbě vč. fotodokumentace. Jedná se o záznam sloužící k prokazatelnému seznámení odpovědných osob se zjištěnými nedostatky. Koordinátor dále zapisuje údaje o tom, zda a jakým způsobem byly tyto nedostatky odstraněny.
- Další povinnosti koordinátora BOZP – NV 591/2006 § 8

20.2. Zhotovitel:

Odpovídá za bezpečnost svých zaměstnanců, smluvně najatých jiných osob a podzhotovitelů:

- před nástupem svého nového podzhotovitele informuje koordinátora a zajistí, zprostředkuje, předání veškeré agendy k zajištění BOZP na staveništi
- zhotovitelé se vzájemně informují o svých rizicích z činnosti na stavbě vyplývající – dle ZP
- informují koordinátora o používaných technologických postupech a 8 dní předem informuje koordinátora o způsobu zajištění zdraví neohrožující práce při používané technologii.
- hlavní stavbyvedoucí přebírá záznam o závadách od koordinátora a po linii svých subdodavatelů sjedná nápravu, za kterou je dále odpovědný.
- Zhotovitel jmenuje odpovědnou osobu, která může vydat pokyn k demontáži bednění po ukončení betonáže
- Spolupracuje se zástupci zadavatele při projednávání harmonogramu prací

21. Obecné požadavky bezpečnosti práce na stavbě

Stavba nevyžaduje zvláštní bezpečnostní opatření.

Upozorňujeme na práce v ochranných pásmech, podzemních a nadzemních vedení a nutnosti dodržovat bezpečnostní opatření stanovená příslušnými předpisy a dodržování podmínek stanovených majiteli jednotlivých sítí.

Je nutno dodržovat veškeré bezpečnostní předpisy se stavbou související týkající se jak osob na stavbě pracujících tak veřejnosti.

Hrany výkopů a svahů je nutno obzvlášť pečlivě kontrolovat, protože lze předpokládat, že se mohou místně vyskytovat kaverny nebo nátrže v břehové zemině a zemina nebude v otevřeném výkopu homogenní a proto může být její stabilita snížena.

Vzhledem k tomu, že po hranách rýh a výkopů všech jam se budou pohybovat těžké mechanizmy (např. bagry) doporučuje se vytýčit bezpečnou linii pohybu vozidel od výkopu. Dále, denně před zahájením prací a min. dvakrát v průběhu prací a před každým pohybem montážního mechanismu (před příjezdem a po odjezdu) provést vizuální kontrolu stavu hran výkopů, zda se nevyskytují trhliny. **Kontrolu stability stěn výkopů se doporučuje provést také po dešti nebo po delším přerušení prací.**

21.1. Požadavky BOZP na stroje a technická zařízení

Způsob nasazení a používání strojů a technických zařízení zhotovitelem musí zohlednit obecné podmínky na staveništi, technické řešení, osvědčené postupy výstavby a dále musí být v souladu s v projektové dokumentaci uvedenými údaji o:

1. únosnosti půdy,
2. sklonu svahů a výkopů,
3. uložení podzemních či nadzemních vedení,
4. způsoby zajištění podzemních vedení technických vybavení v důsledku jejich ohrožení výkopovými pracemi,

Zhotovitel ve svém plánu (projektu) zařízení staveniště a provádění prací zohlední, uvede a detailně rozpracuje výše uvedené údaje a dále určí a vyznačí:

1. místa určená ke skladování a manipulaci s materiálem,

2. místa určená k instalaci stavebních strojů a zařízení, např. jeřábů, vysokozdvížných plošin, vrátků apod., s cílem zajistit jejich stabilitu,
3. komunikace a místa určená pro pohyb, vykládku, nakládku a parkování vozidel,
4. rozvody elektrické energie a o umístění dočasných elektrických zařízení včetně umístění hlavního vypínače elektrického proudu,
5. a další obdobné relevantní údaje.

Na základě výše uvedených údajů a přípravných prací je zhotovitel povinen:

1. seznámit obsluhu stavebních strojů a zařízení s jejich umístěním, provozními a pracovními podmínkami,
2. zajistit stabilitu používaných stavebních strojů,
3. zajistit bezpečný přístup obsluhy ke stavebním strojům a dostatečný manipulační prostor kolem těchto strojů a zařízení,
4. předem zpracovat technologické postupy pro stroje, při
 - a) jejichž činnosti vznikají vibrace působící škody na blízkých stavbách, podzemním vedením, výkopech apod.,
 - b) pojíždění nebo vykonávání prací na okraji svahů, výkopů nebo pod stěnou nebo svahem,
 - c) použití více strojů na jednom pracovišti, aby nedošlo k vzájemnému ohrožení jejich provozu,
 - d) používání stavebních strojů za provozu na veřejných komunikacích.

Úprava koryta toku bude prováděna ve stávajícím funkčním recipientu.

22. Zemní práce

- a) přípravné práce
- b) požadavky na zajištění bezpečnosti před zahájením zemních prací
- c) zajištění výkopových prací

a/ Přípravné práce

Vyznačení všech inženýrských sítí v projektu musí být ověřeno a potvrzeno jejich provozovateli. Ve spolupráci s ostatními účastníky výstavby musí být stanovena opatření a podmínky k bezpečnému provedení zemních prací. Jde zejména o stanovení způsobu zajištění stability stěn výkopů. **Zabezpečení sousedních objektů ohrožených výkopem, bezpečnost okolního provozu a bezpečnost osob (nejen dělníků) v ohroženém prostoru.**

b/ Požadavky na zajištění bezpečnosti před zahájením zemních prací

- ověření projektových údajů o polohách inženýrských sítí nebo jiných pozemních i podzemních překážek,
- stanovení způsobu provádění zemních prací v ochranných pásmech inženýrských sítí s jejich provozovateli
- vyznačení všech podzemních vedení na terénu s druhem inženýrských sítí, s hloubkou jejich uložení a ochrannými pásmy musí být seznámeni pracovníci, kteří budou zemní práce provádět,
- zabezpečení okolních objektů a komunikací, jejichž stabilita by mohla být při provádění zemních prací ohrožena.

c/ Zajištění výkopových prací

Při provádění výkopových prací musí být zabráněno:

- sesutí stěn výkopu, jehož stabilita se zajišťuje pažením, které je předepsáno v projektu stavby v zastavěném území se musí pažit výkopy od hloubky 1,3 m, v nezastavěném území od hloubky 1,5 m. Pokud jde o podmáčenou či jinak nesoudržnou zeminu, která je náchylná k sesutí, je potřeba provádět pažení stěn výkopu i v menších hloubkách
- vstupu do nezajištěného výkopu
- zatěžování okrajů výkopů zeminou, materiálem nebo okolním provozem, od hrany výkopu musí být ponechán volný pruh široký min. 0,5 m

Dále,

- při práci ve výkopu hlubším než 1,3 m musí pracovník používat ochrannou přilbu, na odlehlých pracovištích při výkopech hlubších než 1,3 m nesmí pracovník pracovat samostatně
- výkopy u veřejných komunikací musí být opatřen výstražnou dopravní značkou a v případě snížené viditelnosti červeným světlem na začátku a konci výkopu
- prokazatelné seznámení obsluh strojů a ostatních fyzických osob s ochrannými pásmy technické infrastruktury
- další opatření – viz Nařízení vlády č. 591/2006 Sb., v platném znění.

23. Pracovníci – zaměstnanci, jiné osoby:

Základní povinností je dodržovat právní předpisy vztahující se k práci jimi vykonávané; dodržovat ostatní předpisy vztahující se k práci jimi vykonávané, pokud s nimi byli řádně seznámeni, chránit svoje zdraví a bezpečnost.

24. Zadavatel stavebních prací

Zadavatel stavby je povinen předat koordinátorovi veškeré podklady a informace pro jeho činnost, včetně informace o fyzických osobách, které se mohou s jeho vědomím zdržovat na staveništi, poskytovat mu potřebnou součinnost,

Zavázat všechny zhotovitele stavby, popřípadě jiné osoby k součinnosti s koordinátorem po celou dobu přípravy a realizace stavby,

Před zahájením stavby – předáním staveniště 8 dní předem zaslat Oznámení o zahájení prací na Oblastní inspektorát práce v Hradci Králové a to prostřednictvím datové schránky, nebo písemně. Oznámení vyvěsit na vstupu do staveniště.

25. Koordinace činností

25.1. Koordinace: v oblasti BOZP probíhá průběžně po celou dobu realizace projektu, na problematiku BOZP deleguje investor své zástupce, kteří budou zváni na koordinační porady se zhotoviteli a subdodavateli a na měsíční inspekce BOZP na staveništi. Problematika BOZP, PO a ŽP bude trvale prvním bodem na koordinačních poradách.

25.2. Koordinace se subdodavateli: na pravidelných kontrolních poradách bude prvním bodem jednání problematika BOZP,

25.3. Provádění prací musí být vždy koordinováno tak, že je zabráněno vzájemnému ohrožení pracovníků, provádějících jednotlivé práce. Zabránit vzájemnému ohrožení lze i technickými opatřeními.

25.4. Každý zaměstnanec zodpovídá za zabezpečení jím prováděných prací tak, aby neohrozil další osoby

25.5. Koordinovat práce z hlediska zajištění BOZP musí vždy vedoucí zaměstnanec., který je zaměstnán společně na nejvyšší úrovni nadřízen nebo společný objednatel pracovníků provádějících práce.

26. Povinnosti zhotovitelů a jiných osob

26.1. Zhotovitel

Nejpozději do 8 dnů před zahájením prací na staveništi písemně informuje koordinátora o pracovních postupech, které zvolil, o rizicích vznikajících při pracovních nebo technologických postupech.

Poskytuje koordinátorovi součinnost potřebnou pro plnění jeho úkolů po celou dobu svého zapojení do přípravy a realizace stavby, zejména:

- včas předávat koordinátorovi informace a podklady potřebné pro zhotovení Plánu a jeho změny (zejména použité technologie, rizika, časový postup stavebních prací, nástup nových zhotovitelů)
- včas informovat koordinátora o podstatných změnách (harmonogram výstavby, použité technologie)
- brát v úvahu podněty a pokyny koordinátora, postupovat podle dohodnutých opatření, a to v rozsahu, způsobem a ve lhůtách uvedených v Plánu.
- seznámit všechny své podřízené pracovníky s plánem BOZP, vyžadovat jeho dodržování
- zúčastňovat se kontrolních dnů BOZP organizovaných koordinátorem

Zhotovitel je povinen dodržovat všechny právní a ostatní předpisy k dodržování bezpečnosti práce a ochrany zdraví při práci – viz. Příloha č. 2 Plánu.

Zhotovitel při uspořádání staveniště dbá, aby byly dodrženy požadavky na pracoviště stanovené nařízením vlády č.101/2005Sb. a dalším požadavkům na staveništi stanoveným v příloze č.1 nařízení vlády č.591/2006 Sb.

Zhotovitel vymezí pracoviště pro výkon jednotlivých prací a činností; přitom postupuje podle nařízení vlády č. 361/2007 Sb. v platném znění upravujících podmínky ochrany zdraví zaměstnanců při práci.

Za uspořádání staveniště, popřípadě vymezeného pracoviště, odpovídá zhotovitel, kterému bylo toto staveniště, popřípadě pracoviště, předáno a který je převzal. V zápise o předání a převzetí se uvedou všechny známé skutečnosti, jež jsou významné z hlediska zajištění bezpečnosti a ochrany zdraví fyzických osob zdržujících se na staveništi, popřípadě pracovišti.

Zhotovitelé jsou povinni zajistit, aby při provozu a používání strojů a technických zařízení (dále jen "stroje"), nářadí a dopravních prostředků na staveništi byly kromě požadavků zvláštních právních předpisů dodržovány bližší minimální požadavky na bezpečnost a ochranu zdraví při práci v příloze č. 2 nařízení vlády č. 591/2006 Sb.

Zhotovitelé jsou povinni zajistit, aby byly splněny požadavky na organizaci práce a pracovní postupy stanovené v Nařízení vlády č. 591/2006 Sb.

26.2. Povinnosti jiných osob (OSVČ):

- poskytnout zhotoviteli stavby a koordinátorovi potřebnou součinnost a postupovat podle pokynů nebo opatření k zajištění bezpečné a zdravé neohrožující práce stanovených zhotovitelem stavby.
- informovat zhotovitele stavby nejpozději do 5 pracovních dnů před převzetím pracoviště, a není-li to ze závažných důvodů možné, bez zbytečného odkladu o všech okolnostech, které by mohly při její činnosti na staveništi vést k ohrožení života a poškození zdraví dalších fyzických osob zdržujících se na staveništi s vědomím zhotovitele.
- dodržovat právní předpisy o bezpečnosti a ochraně zdraví při práci na staveništi a přihlížet k podnětům koordinátora.
- používat potřebné osobní ochranné pracovní prostředky, technická zařízení, přístroje a nářadí, splňující požadavky stanovené v průvodní dokumentaci.

26.3. Další povinnosti všech pracovníků stavby

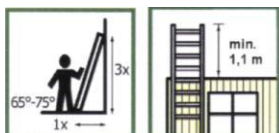
- jsou povinni jednat v souladu s právními předpisy, technologickými a pracovními postupy.
- musí být zdravotně a odborně způsobilí pro výkon příslušné pracovní činnosti a musí být řádně proškoleni v oblasti BOZP.
- jsou povinni neprodleně nahlásit každý úraz a mimořádnou událost (nehodu, havárii, požár ap.).
- jsou povinni udržovat pořádek a čistotu na pracovišti.
- vlivem jejich pracovních činností nesmí být zhoršena kvalita pracovního prostředí.
- jsou povinni používat při práci předepsané OOPP.
- Osoby, které nemají povolení vstupu a pohybu prostorách staveniště od odpovědného pracovníka, se nesmí v těchto prostorách pohybovat ani zdržovat.
- Pracovník, který se musí pohybovat mimo určené pracovní místo, je povinen svůj pohyb nahlásit svému nadřízenému, vč. vedoucímu pracovníkovi části staveniště, ve kterém se bude pohybovat.
- Všichni pracovníci jsou při zdvihacích pracích povinni zajistit, aby nemohlo dojít k náhodnému pádu předmětů.
- musí dodržovat pracovní kázeň a svým chováním nepřispívat ke vzniku mimořádné události.
- musí být seznámeni s havarijním a povodňovým plánem stavby.
- Musí se podílet na zjišťování a stanovení příčin případných mimořádných událostí, navrhování preventivních opatření a jejich implementaci.
- Zařízení, v nichž se používají, zachycují, skladují, zpracovávají nebo dopravují nebezpečné látky musí být umístěna tak, aby při úniku látky nedošlo k ohrožení bezpečnosti a zdraví pracovníků.
- Při pochůzkách dodržovat určené trasy tak, aby se pracovníci pohybovali jen nezbytně dlouhou dobu v blízkosti míst se zvýšeným rizikem.
- Dodržovat požadavky bezpečnostního značení označujících riziková místa a vymežující bezpečnostní vzdálenosti.
- Při práci v noci bude staveniště řádně osvětleno. Zvýšená pozornost bude z hlediska osvětlení věnována místům se zvýšeným rizikem.
- Před zahájením opravy, údržby nebo čištění zařízení musí být toto zařízení odstaveno a zabezpečeno podle bezpečnostních předpisů. Toto zařízení musí být opatřeno výstrahou se zákazem spouštění.
- Strojní zařízení nesmí být uváděno do činnosti v případě poruchy. Před spuštěním zřízení se obsluha musí přesvědčit, zda toto zařízení nevykazuje zjevné vady nebo poškození.

Všichni pracovníci stavby jsou povinni respektovat níže uvedené zakázané činnosti:

- Pracovat pod vlivem alkoholu nebo jiných omamných látek, ani tyto látky přinést, nebo přechovávat v prostorách staveniště. Kouření mimo vyhrazené prostory.
- Odstraňovat nebo poškozovat bezpečnostní prostředky, kterými se rozumí osobní ochranné pracovní prostředky, bezpečnostní a informační tabulky jakož i ostatní technické vybavení přispívající k prevenci mimořádné události na staveništi.
- Vykonávat na strojním zařízení jakoukoli činnost, která nebyla stanovena jako relevantní (náležitá) k příslušnému strojnímu zařízení.
- Při práci na zařízeních dávat ruce mimo vyhrazená bezpečnostní místa na zařízení nebo pod kryty dokud není zařízení odstaveno a řádně zajištěno proti náhodnému spuštění.
- Používat pro zvedání předmětů, nebo pro výstup do vyvýšených částí na staveništi zařízení, která k tomu nejsou určena.
- Umísťovat a skladovat předměty v průchozích cestách.
- Skladovat nebo přemisťovat předměty bez jejich předchozího zajištění proti pádu.
- Opírat předměty o části strojních zařízení.
- Provádět opravy a údržbu zařízení bez použití předepsaných osobních ochranných pracovních prostředků. Věšet nebo pokládat pracovní prostředky na zařízení.

27. Práce, při kterých hrozí pád z výšky nebo do volné hloubky od 1,5 do 5 m

- Jedná se o všechny práce na staveništi, u kterých se předpokládá použití žebříků.



- Žebřík může být používán jen pro krátkodobé, fyzicky nenáročné práce při použití jednoduchého nářadí. Při výstupu a sestupu musí být pracovník otočen obličejem k žebříku a musí mít možnost přidržet se ho oběma rukama.
- Po žebříku se nesmí vynášet a snášet břemeno o hmotnosti nad 15 kg.
- Žebříky se svrchu nabitými příčlemi se nesmí používat.
- Ze žebříků mohou být prováděny na stavbě pouze jednoduché, fyzicky nenáročné práce.
- Na stavbě je zakázáno vynášet po žebřících břemena nad 15 kg, používat pneumatické a vstřelovací nářadí, používat řetězové pily a další podobné nebezpečné nástroje.
- Na žebříku může pracovat pouze jediný pracovník.
- Na žebřících je zakázáno pracovat nad sebou.
- Vystupovat a sestupovat po žebříku současně více pracovníkům je rovněž zakázáno.
- Na žebříku se smí pracovat jen v bezpečné vzdálenosti od horního konce žebříku, u jednoduchého žebříku ve vzdálenosti chodidel nejvýše 0,8 m.
- Žebříky používané pro výstup musí přesahovat výstupní plošinu o 1,1 m.
- Přesah žebříku mohou nahradit pevná madla nebo jiná pevná část konstrukce, za kterou se lze spolehlivě uchopit.
- K zajištění stability musí být žebřík zabezpečen proti posunutí, bočnímu vychýlení, zvrácení nebo rozevření.
- Sklon jednoduchého žebříku nesmí být menší než 2,5:1.
- Za příčlemi musí být volný prostor alespoň 0,18 m, u paty žebříku ze strany přístupu nutno zachovat volný prostor minimálně 0,6 m.
- Vizuální prohlídky žebříků se musí provádět při výdeji ze skladu nebo příjmu do skladu a před každým použitím.
- Žebříky poškozené a ty, které nevyhoví zkouškám, nesmí být používány.
- Dodavatel pravidelně provádí, podle požadavku technických norem, zkoušky stability a pevnosti žebříků nejméně jedenkrát ročně.
- Při práci ve výškách používají pracovníci stanovené OOPP.
- Použití žebříků musí být v souladu s požadavky Přílohy III. - NV č.362/2005 Sb., o bližších požadavcích na bezpečnost a ochranu zdraví při práci na pracovištích s nebezpečím pádu z výšky nebo do hloubky, v platném znění včetně zabezpečení proškolení zaměstnanců dle Přílohy XI. tohoto nařízení.

28. Souběžná práce více zhotovitelůOchranná opatření:

Povinnost vzájemné písemné informace o rizicích a přijatých opatřeních zhotovitelů.

Seznámení vlastních pracovníků s informacemi o rizicích a přijatých opatřeních ostatních zhotovitelů na staveništi.



Všechny zainteresované subjekty (investor, zhotovitelé/subdodavatelé, OSVČ) musí být prokazatelně seznámeny s Plánem BOZP na staveništi, s riziky vyplývající z vlastních pracovních činností a dotčeného prostředí a prokazatelně proškoleni z BOZP a požární ochrany.

Na dostupném a viditelném místě musí být uveden/vyvěšen - přehled základních bezpečnostních a požárních předpisů (požární a evakuační řád) a dále čísla tísňového volání včetně telefonů na důležité státní a místní orgány, stavbyvedoucí a osoby proškolené v poskytnutí první pomoci, popřípadě vnitřní telefonní seznam.

Pracoviště (stavební buňky) musí být vybavena lékárníčkami první pomoci podle rizik, traumatologickým plánem s přílohou první pomoci a přístroji PHP.

Při stavebních a montážních pracích je povinností určeného (zodpovědného) pracovníka hl. zhotovitele seznámit odpovědné pracovníky subdodavatelů se zásadami bezpečného chování na daném pracovišti a s možnými místy a zdroji ohrožení na základě specifických podmínek konkrétního pracoviště na staveništi.

29. Stavební stroje a jejich pohyb na staveništi

Stavební stroje se musí po staveništi pohybovat podle dopravního značení, všichni budou seznámeni s podmínkami na staveništi (únosnost kamenné dlažby, překážky v manipulačním prostoru atd.), pracovníci obsluhy neopustí kabinu stroje bez ochranné přilby a výstražné vesty.

Při couvání na místech, kde bude pohyb osob, bude provádět pouze za asistence jiné osoby, která ho dle dohodnutých signálů navede a bude hlídat ohrožený prostor, i přesto, že použije zvukovou signalizaci.

Stavební stroje se budou pohybovat po staveništi pouze v poloze určené v návodu k používání. Při přemisťování se po staveništi, budou řidiči dbát značení, pokynů a signálů ostatních osob.

30. Požadavky bezpečnosti práce na stavbě**a. uspořádání a bezpečnost staveniště z hlediska ochrany veřejných zájmů**

Po celou dobu provádění musí být zachovány přístupy ke všem zařízením umístěným na dotčeném veřejném prostranství, zejména hydrantům, šoupátkům, šachtám apod.

Před přerušением práce na více než jeden den, zejména o sobotách a nedělích, je třeba přijmout taková opatření, aby pracovní plocha staveniště byla co nejmenší a uklizena.

Na staveništi se mohou nacházet pouze ty materiály, které jsou nezbytně potřebné k realizaci v daném časovém období.

Dodavatel stavebních prací je povinen vybavit všechny osoby, které vstupují na staveniště (pracoviště) osobními ochrannými pracovními prostředky, odpovídajícími ohrožení, které pro tyto osoby při provádění stavebních prací může vzniknout.

Vyskytnou-li se mimořádné podmínky v průběhu stavebních prací, určí dodavatel stavebních prací, případně ve spolupráci s projektantem, opatření potřebná k zajištění bezpečnosti práce.

Při stavebních pracích v blízkosti zařízení pod napětím se musí učinit opatření proti dotyku, nebo přiblížení k částem s nebezpečným napětím, dle ČSN 343100 a ČSN 343108.

Pracovníci pověřeni vázáním a zavěšováním břemen musí mít kvalifikaci vazače, nebo musí být pro tuto práci zacvičeni a jejich způsobilost musí být pravidelně ověřována dle ČSN 270143 a ČSN 270144.

Při skladování materiálu musí být zajištěn jeho bezpečný přísun a odběr v souladu s postupem stavebních prací.

Na skládce sypkých hmot se spodním odebíráním pracovníci nesmí zdržovat v nebezpečné blízkosti místa odběru.

b. Provádění stavby

Při provádění stavby je nutno bezpodmínečně dodržovat bezpečnostní předpisy a postup prací z hlediska bezpečnosti a ochrany zdraví pracujících a řídit se ustanoveními vyhl. ČUBP a ČBÚ č. 591/06 Sb. O bezpečnosti práce a technických zařízení při stavebních pracích, vyhl. ČUBP č. 192/2005 Sb. ,kterou se mění vyhláška ČUBP č. 48/1982 Sb, kterou se stanoví základní požadavky k zajištění bezpečnosti práce a technických zařízení,ve znění pozdějších předpisů a zákonem č. 309/2006 Sb. - kterým se upravují další požadavky bezpečnosti a ochrany zdraví při práci v pracovněprávních vztazích a o zajištění bezpečnosti a ochrany zdraví při činnosti nebo poskytování služeb mimo pracovněprávní vztahy (zákon o zajištění dalších podmínek bezpečnosti a ochrany zdraví při práci) .

Musí být také dodržováno NV č. 101/2005 Sb o podrobnějších požadavcích na pracoviště a pracovní prostředí – (č. 5.21 Pokud se na pracovištích vyskytuje nebezpečný prostor, v němž vzhledem k povaze práce existuje riziko pádu zaměstnanců nebo předmětů, musí být toto místo vybaveno zařízením, které zabraňuje nepovolaným osobám v přístupu do tohoto prostoru. Nebezpečný prostor musí být označen značkou. Na ochranu zaměstnanců, kteří mají oprávnění ke vstupu do nebezpečných prostorů, musí být přijata příslušná organizační opatření.

Při veškerých stavebních pracích musí být postupováno také v souladu s NV č. 362/2005 Sb. a NV 591/2006 Sb. (Aby byla zajištěna bezpečnost stavby vůči okolí, je nezbytně nutné dodržovat podmínky uvedené ve stavebním povolení a dále ustanovení právních předpisů vztahující se k provádění stavebních prací. Jedná se především o nařízení vlády (NV) č.591/2006 Sb., NV č. 362/2005 Sb. a NV č.378/2001 Sb.)

Dále je nutno respektovat tyto dokumenty: NV č. 201/2010 Sb, NV 495/2001 Sb.

Upozorňujeme na práce v ochranných pásmech, podzemních a nadzemních vedení a nutnosti dodržovat bezpečnostní opatření stanovená příslušnými předpisy a dodržování podmínek stanovených majiteli jednotlivých sítí.

Je nutno dodržovat veškeré bezpečnostní předpisy se stavbou související týkající se jak osob na stavbě pracujících tak veřejnosti.

Zhotovitel garantuje prokazatelné seznámení všech svých pracovníků s vlastními riziky, pracovními a technologickými postupy, návody na obsluhu pracovních strojů, náradí, pomůcek a zařízení, používání přidělených OOPP, atd. (školení BP, ověřování znalostí). Stejně tak garantuje předložení soupisu rizik, pracovních a technologických postupů svých subdodavatelů a prokazatelné vzájemné seznámení se s riziky a pracovními postupy mezi svými a subdodavatelskými pracovníky.

Pracovníci musí být prokazatelně seznámeni s bezpečnostními předpisy a vybaveni ochrannými pomůckami. Práce se stroji mohou provádět pouze oprávnění pracovníci. Na stavbě bude veden bezpečnostní a stavební deník.

Při realizaci stavby platí v plném rozsahu právní předpisy v oblasti bezpečnosti a ochrany zdraví při práci, přičemž při vlastní realizaci se použijí právní předpisy, které danou oblast upravují přísněji.

Přehled právních předpisů z oblasti BOZP je uveden v dokumentu platná legislativa na úseku BOZP - viz Příloha č. 3. V průběhu výstavby se dodavatel dále řídí požadavky bezpečnosti práce obsaženými v technologických postupech, pracovních postupech jednotlivých prací, návodech výrobců a vlastními řídicími dokumenty v oblasti bezpečnosti práce.

31. Zásady organizace výstavby

Vzhledem k tomu, že dosud není znám dodavatel stavby se svými požadavky a nároky na zařízení staveniště, nelze přesně stanovit, jak bude zařízení staveniště ve skutečnosti vybaveno. Předpokládá se, že stavební dvůr bude tvořen mobilní buňkou dodavatele, která bude sloužit jako

kancelář stavbyvedoucího a sklad cenného materiálu a potřeb. Sociální zázemí bude představovat jednoduché zařízení pro mytí s použitím užitkové vody z místních zdrojů, záchod bude suchý nebo chemický.

Situování SD je navrhováno na parcelách dotčených stavbou. SD se napojí na zdroj el. energie pomocí přípojky z venkovních rozvodů nebo přímo z rozvaděče nejbližších nemovitostí, popřípadě bude použit mobilní agregát. Připojení SD na zdroj pitné vody se nepředpokládá, zajištění užitkové vody bude řešeno tankem na vodu nebo odběrem přímo z řeky.

Pro odvedení vody z prostoru staveniště bude provedeno hrázkování s patřičným zamezením průsaků. Předpokládá se, že práce na stupni budou probíhat na etapy, kdy bude řešena oprava poloviny stupně – druhá polovina koryta řeky bude použita pro převedení průtoků v řece. Pro dokonalé odvedení vody ze stavební jámy budou na staveništi v pohotovosti ponorná kalová čerpadla, která průsaky odčerpají za ohrázkování. Je doporučeno provádět stavbu v málovodném období za nízkých průtoků.

Zařízení staveniště bude napojeno na dopravní infrastrukturu viz bod B.4.

Průběh stavby nebude mít žádné zásadní negativní důsledky na okolní pozemky a objekty. V průběhu stavby může pouze docházet ke zvýšení hladiny hluku, prašnosti a mírně i dopravního zatížení území. Vzhledem k charakteru a rozsahu stavby nejsou uvažována žádná technická opatření pro minimalizaci těchto vlivů. V žádném případě nesmí dojít ke znečištění přilehlých komunikací materiálem z koryta toku. Při nepříznivém počasí bude v místě nájezdu na veřejnou komunikaci pověřena obsluha čištěním nákladních aut a shrabováním spadlého materiálu z povrchu silnice či jeho oplachováním.

Stavba nevyžaduje zvláštní nároky na asanace. V rámci navržených opatření na 7 stupních bude 6 těchto stupňů zcela vybouráno, u 1 stupně (přesněji skluzu) u limnigrafu bude odbourána jeho koruna do hl. 0,5 m. V rámci stavby budou všechny stupně opět vybudovány v původních parametrech.

V případě kácení vegetace stavba v místě staveniště uvažuje pouze nutné odstranění náletové vegetace pro možnost přístupu a vlastní realizace. Případné kácení vzrostlých stromů bude předem projednáno s dotčenými orgány ochrany přírody. Pokud dojde k poškození větví, kmenů nebo kořenů stromů, je stavebník povinen provést neprodleně nápravná opatření - čistý řez, začištění rány a ošetření vhodným preparátem.

Staveniště uvažuje dočasný zábor na ploše cca 7525 m², trvalý zábor 0 m². Stavba bude realizována na pozemcích v k.ú. Kouty nad Desnou a Rejhotice, viz příloha C.5. Zařízení staveniště bude umístěno na ploše vedené jako dočasný zábor po dobu stavby.

32. Úklid na staveništi

Zhotovitelé jsou povinni:

- maximálně omezit prašnost při stavebních a ostatních pracích a dopravě (úklid, příp. skrápění plochy a příjezdové komunikace);
- při realizaci stavby provádět každodenní úklid celého staveniště a stavbou používaných vnitroareálových komunikací a příp. i výjezdů na veřejné komunikace, využívání oklepové plochy pro čištění vozidel;
- přepravovaný materiál zajistit tak, aby neznečišťoval dopravní trasy, např. zakrytváním vozidel převážejících prašné materiály;

33. Ochrana proti znečišťování ovzduší výfukovými plyny a prachem, vč. nadměrné prašnosti

Dodavatel je povinen zabezpečit provoz dopravních prostředků produkujících ve výfukových plynech škodliviny v množství odpovídajícím platným vyhláškám a předpisům o podmínkách provozu vozidel na pozemních komunikacích. Nasazování stavebních strojů se spalovacími motory omezovat na nejmenší možnou míru, provádět pravidelně technické prohlídky vozidel a pravidelné seřizování motorů.

Stavba: Desná, Loučná – Kouty nad Desnou,
oprava kamenných stupňů

- Vozidla vyjíždějící ze staveniště musí být řádně očištěna, aby nedocházelo ke znečišťování veřejných komunikací zejména zeminou, betonovou směsí apod. Případné znečištění veřejných komunikací musí být pravidelně odstraňováno. Vozidla dopravující sypké materiály musí používat k zakrytí hmot plachty, vybouranou suť je nutno v případě zvýšené prašnosti zkrápět.

34. Uvedení do provozu

Stavba bude provedena dle odsouhlasené projektové dokumentace. Stavba bude uvedena do provozu po provedení kolaudace dle platných předpisů.

35. Požadavek Koordinátora BOZP na dopracování pracovních postupů:

35.1 - Projektant

Jestliže podle projektové dokumentace zasahují zemní práce pod hladinu povrchové nebo podzemní vody, musí být předem určen rozsah a způsob snížení hladiny vody, za podmínek stanovených dle Nařízení vlády č. 362/2005 Sb., o bližších požadavcích na bezpečnost a ochranu zdraví při práci na pracovištích s nebezpečím pádu z výšky nebo do hloubky, zejména jejím odvedením nebo odčerpáním, ledaže použité technologie umožňují provedení plánovaných prací pod hladinou vody a současně jsou přijata opatření proti pádům fyzických osob do vody.

35.2. – podmínky pro realizaci prací ze strany zhotovitele:

1. Zhotovitel zajišťuje ochranu proti pádu do vody podle Nařízení vlády č. 362/2005 Sb., o bližších požadavcích na bezpečnost a ochranu zdraví při práci na pracovištích s nebezpečím pádu z výšky nebo do hloubky.

2. Nelze-li výjimečně ochranu proti pádu do vody podle bodu 1. spolehlivě zajistit prostředky kolektivní ochrany, musí být fyzické osoby, které jsou vystaveny nebezpečí pádu do vody, vybaveny vhodným osobním ochranným pracovním prostředkem určeným pro ochranu před utonutím; s ohledem na místní podmínky, zejména hloubku vody, rychlost proudu a výšku nad hladinou, musí tento osobní ochranný pracovní prostředek umožnit zachycení, popřípadě vyzdvižení jeho uživatele z vody.

3. Během provádění prací za podmínek podle předchozího bodu musí být na pracovišti zajištěny prostředky pro poskytnutí první pomoci při utonutí a zajištěna trvalá přítomnost fyzické osoby, která je v poskytování této pomoci prokazatelně vyškolená.

4. Není-li pracoviště nad vodou dosažitelné ze břehu, zajistí zhotovitel bezpečnou přepravu zaměstnanců na pracoviště a z něho vhodným plavidlem

36. Závěr

Plán BOZP byl zpracován na ve fázi přípravy stavby, kdy nejsou známi zhotovitelé realizace stavby ani jejich pracovní postupy a zvolené technologie. V realizaci stavby je nutné Plán BOZP aktualizovat v návaznosti na pracovní harmonogram a technologie zvolené zhotoviteli. Aktualizací Plánu se rozumí i koordinační opatření koordinátora BOZP v realizaci díla, zápisy z KD BOZP, opatření která byla navržena a přijata při nalezení závady na stavbě apod.

Zpracoval:

Ing. Albin Gottwald, koordinátor BOZP, Reality MAGNUS, s.r.o., tel.: +420 775 179 595, e-mail: agottwald@email.cz

TÍŠŇOVÉ LINKY

112



158



150



155